



DE QUE FORMA VOCÊ ENXERGA UMA MÚSICA?

Pág. 21

Psoríase pode estar ligada a diversas
comorbidades e se manifesta de
maneira moderada a grave em cerca
de 20% dos pacientes

Págs. 04 e 05

CÂMARA MUNICIPAL DE VITÓRIA DA CONQUISTA COMEMORA 54 ANOS DO MOVIMENTO FAMILIAR CRISTÃO

(FOTOS: ASCOM/CMVC)



Págs. 14 a 17



SECRETARIA MUNICIPAL DE SAÚDE DE BOA NOVA PROMOVE AÇÃO EDUCATIVA DO OUTUBRO ROSA NA UBS DO POVOADO DE PENACHINHO

Pág. 09

ARTIGO



* XICO GRAZIANO, MEMBRO DO CONSELHO
CIENTÍFICO AGRO SUSTENTÁVEL (CCAS)

POR XICO GRAZIANO

UMA ESPÉCIE DE NEGACIONISMO

De 2000 a 2020, foram registrados 3 movimentos importantes no Brasil:

- * a população brasileira aumentou 21,6%;
- * a área agrícola do país aumentou 50,1%;
- * a área de vegetação florestal do país diminuiu 7,9%.

Qual o significado dessa dinâmica? O que um fato tem a ver com o outro?

Quem entende de economia sabe que a interpretação de dados depende da visão do estudioso. Seus pressupostos influenciam a análise dos fatos. Vale para todas as ciências sociais. Daí surgem controvérsias.

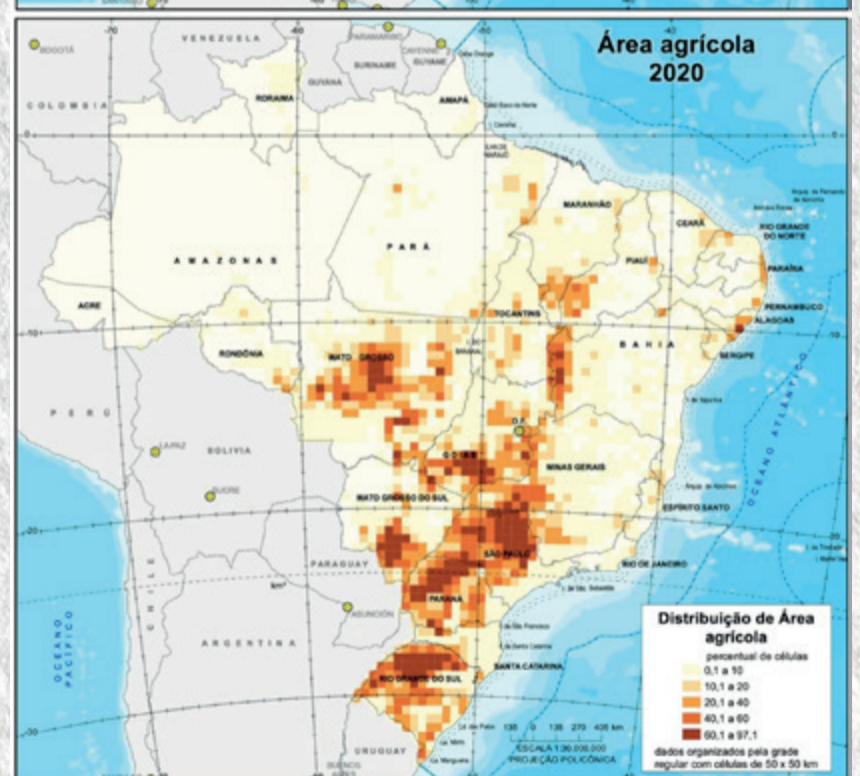
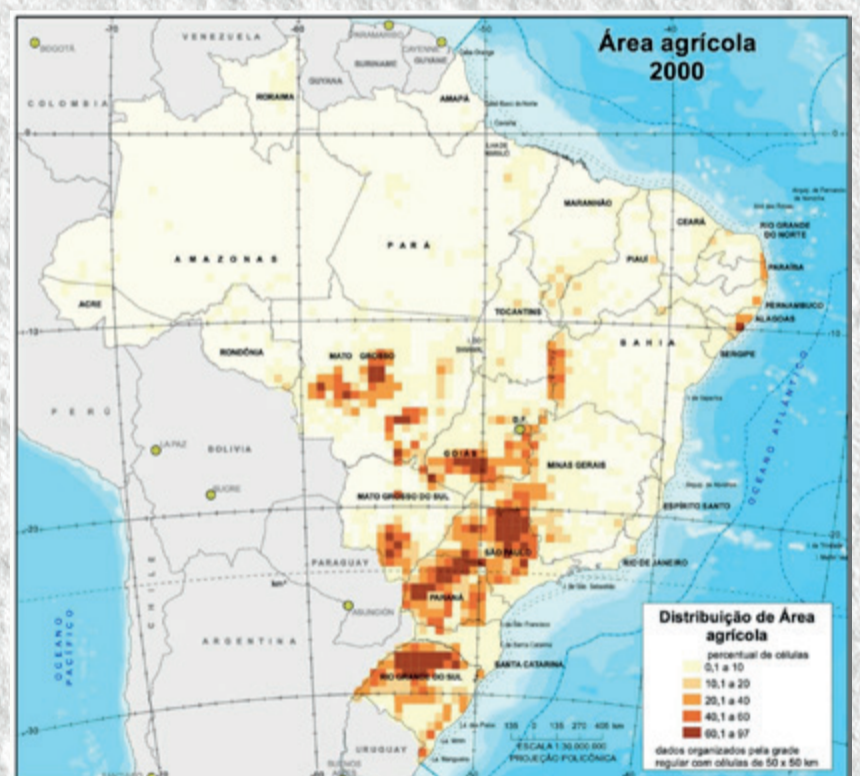
Pois bem. Quando, dias atrás, o IBGE divulgou seu estudo “Contas Econômicas Ambientais da Terra”, para o período 2000/2020, apontando alterações na ocupação do território brasileiro, alguns jornalistas destacaram a existência de uma “devastação florestal”.

Afinal, o território coberto com florestas nativas havia se reduzido em 7,9%, passando de 403,9 milhões de hectares para 371,9 milhões de hectares. A área “perdida”, conforme descreveu Leonardo Vieceli, na Folha de S. Paulo, é comparável ao território do Maranhão.

A perda, no caso, significou a conversão do território nativo, inulto, em terra produtiva. Quer dizer, expandiu-se a fronteira agrícola do país.

As lavouras agrícolas aumentaram sua área de 45,9 milhões de hectares para 68,9 milhões de hectares. E as pastagens plantadas também cresceram.

Houve perda, ou ganho?



Ninguém, jamais, considerou tal expansão histórica uma perda, mas sim um tremendo ganho civilizatório.



Distribuição de área agrícola no Brasil em 2000 e em 2020: fronteira agrícola se expandiu

Para auxiliar a resposta do aparente enigma, vale a pena refletir no seguinte: por que os agricultores expandem suas áreas produtivas?

Parece óbvio que nem a agricultura nem tampouco qualquer outra atividade produtiva se desenvolve sem comercializar suas mercadorias. Pode ser picolé, pente de cabelo, automóveis ou alimentos. Se o mercado puxar, a produção se aquece. Afinal, ninguém produz o que não vende.

Os produtores rurais, portanto, somente ampliaram suas lavouras e suas pastagens naquele período de 2000 a 2020 pelo óbvio motivo de que a demanda alimentar os estimulou a tomarem tal atitude.

Ainda bem que o fizeram com sucesso.

Insensato seria imaginar que a cobertura florestal do país permanecesse a mesma com a população aumentando. E no período considerado, os brasileiros passaram de 174,8 milhões para 212,6 milhões de habitantes.

Há que se considerar, também, o movimento global da civilização. Entre outros fatores, a urbanização da Ásia, liderada pela China, tem, sabidamente, pressionado a demanda alimentar, exigindo maior oferta do agro mundial. O Brasil, notoriamente, se destaca nesse processo.

Por que o Brasil fortalece sua agropecuária?

Pelo fato de os demais grandes países agrícolas terem atingido o limite da ocupação territorial. Entender isso é básico.

A expansão das áreas cultivadas e pastoreadas nos EUA, na Europa, na Austrália, na China, no Canadá, na Nova Zelândia, em todos, repito, em todos eles as terras consideradas agricultáveis foram, há mais de meio século, incorporadas ao processo produtivo.

Por isso acabou, nos países desenvolvidos, o desmatamento. Não ocorreu por pressões ambientais, mas sim por terem sido exauridas as áreas agricultáveis de seus territórios. Sobraram originais apenas as cadeias montanhosas e as áreas desérticas, junto com unidades de conservação.

Ninguém, jamais, considerou tal expansão histórica uma perda, mas sim um tremendo ganho civilizatório.

Por que no Brasil seria diferente?

Uma consideração importante reside no recente avanço tecnológico do agro. Aumentos fantásticos de produtividade por área poderiam dispensar, atualmente, a ocupação de novos territórios ainda cobertos com florestas.

É verdadeiro supor que a variável tecnologia anda “economizando” terra. Por essa razão, é possível vislumbrar que, logo, o ciclo do desmatamento nacional se encerre. Haverá, tão somente, intensificação produtiva no agro.

Uma espécie de negacionismo.

Psoríase pode estar ligada a diversas comorbidades e se manifesta de maneira moderada a grave em cerca de 20% dos pacientes

Doença que atinge cerca de 2,6 milhões de brasileiros é grave e marcada por lesões na pele que geram desconforto e vergonha. Não subestimar os sintomas, buscar pelo diagnóstico precoce e pelo tratamento adequado são condutas fundamentais alerta especialista

■ THAISE CLETO GONÇALVES – ASCOM (AGÊNCIA KETCHUM)
thaise.cleto@ketchum.com.br

Purido, dor, ardor, sensação de queimação, espessamento da pele e lesões[1]. Esses são os principais sintomas da Psoríase, doença crônica, sistêmica, Imunomediada, não contagiosa e incapacitante que atinge, em sua maioria, pessoas jovens - de 20 a 40 anos - em plena idade produtiva. A Psoríase dificulta as atividades do dia a dia, a rotina do trabalho, os momentos de lazer e as relações sociais. As lesões expostas geram vergonha em relação ao corpo, e a dor em áreas sensíveis como solas e palmas gera desconforto. Bullying, isolamento social e discriminação também são comuns devido à manifestação visível da doença. Em outubro acontece o Dia da Conscientização da Psoríase (29/10), data importante para reforçar a importância do diagnóstico precoce e que, apesar de ser uma doença grave, a Psoríase tem tratamento. É possível aliviar a jornada desafiadora do paciente, diminuir significativamente os sintomas e oferecer mais qualidade de vida.



(FOTO: DIVULGAÇÃO)



(FOTO: [HTTPS://AUONLINE.COM.BR/](https://auonline.com.br/))

A Psoríase se desenvolve a partir da liberação de substâncias inflamatórias pelos linfócitos T (responsáveis pela defesa do organismo) que ativam uma cascata de reações que levam ao aparecimento de lesões na pele mais comumente na forma de placas, caracterizadas por lesões elevadas, avermelhadas e descamativas. “Com o tratamento adequado esse curso inflamatório é interrompido levando à consequente melhora dos sintomas”, alerta Dr. Daniel Nu-

nes, dermatologista da Sociedade Brasileira de Dermatologia e professor de Dermatologia da UFSC. Essa inflamação sistêmica pode repercutir ainda em outras regiões do corpo. Até 30% dos pacientes com Psoríase podem apresentar Artrite Psoriásica, por exemplo, outra manifestação da doença que caracteriza-se pela inflamação nas articulações afetando dedos das mãos e dos pés, coluna, joelhos, tornozelos e quadris.

Causas e Sintomas

O surgimento dos sintomas é imprevisível, podendo ter gatilhos ambientais além de fatores genéticos contribuindo para o aparecimento da doença. “A Psoríase é causada por predisposição genética associada a fatores externos e comportamentais como infecções bacterianas e virais e estresse emocional. Os principais sintomas da Psoríase em placas, a forma mais comum da doença, são lesões de tamanhos variados, delimitadas e avermelhadas, com escamas secas esbranquiçadas ou prateadas que surgem no couro cabeludo, joelhos e cotovelos”, explica Dr. Daniel.

Comorbidades são comuns



(FOTO: [HTTPS://AUONLINE.COM.BR/](https://aonline.com.br/))

É importante destacar que quando falamos de Psoríase não estamos falando apenas de uma doença de pele, estamos falando de uma doença sistêmica. “Isso quer dizer que ela afeta todo o corpo humano, ao invés de apenas um órgão ou região, e causa efeitos variados. Por isso, ela também está associada a múltiplas comorbilidades”, afirma o especialista. Mais de 50% dos pacientes com Psoríase apresentam uma ou mais comorbidades. Entre elas estão a própria Artrite Psoriásica, as doenças inflamatórias intestinais, depressão, ansiedade, doença hepática gordurosa não alcoólica, doença renal crônica e aumento do risco de doenças cardiovascular relacionado a obesidade, diabetes e hipertensão arterial. Por isso a abordagem multidisciplinar é fundamental. Isso mostra mais uma vez a importância do diagnóstico precoce, a busca pelo especialista correto e a escolha do tratamento adequado desde a descoberta dos primeiros sinais da doença.

Psoríase e Saúde mental

Além das diversas comorbidades que geram piora na qualidade de vida dos pacientes, a desinformação e o preconceito acabam gerando um estigma social muito presente. A combinação dos sintomas físicos e o impacto do estigma afetam a autoestima e a qualidade de vida do paciente em suas atividades diárias. Ela pode impactar a saúde emocional, os relacionamentos e o modo como esse paciente lida com o estresse. Pode até afetar áreas da vida que ele não esperaria, como as roupas que escolhe usar.

Tratamento adequado

Entre as terapias disponíveis estão as medicações tópicas (cremes e pomadas) e fototerapia (banhos de luz), as medicações orais, e os medicamentos biológicos. Como opção terapêutica para os pacientes que apresentam Psoríase de moderada a grave, cerca de 20% deles, os imunobiológicos chegaram como um grande avanço no tratamento da doença. Eles atuam em alvos específicos envolvidos no processo inflamatório, amenizando os sinais e sintomas dessa doença.

Esses medicamentos são produzidos a partir de organismos vivos por meio de processos biotecnológicos. “Atualmente, é possível produzir medicamentos biológicos de atuação altamente específica. Os chamados anticorpos monoclonais, por exemplo, funcionam de forma dirigida contra alvos específicos da Psoríase, diferente de outros medicamentos”, explica o dermatologista, e finaliza “busque informações de qualidade sobre a doença e tenha um diálogo aberto com o seu médico para persistir na busca pelo tratamento mais adequado, seguro e eficaz para a fase em que a sua doença se encontra. Assim é possível conquistar mais qualidade de vida”.

Para mais informações sobre a Psoríase: https://www.janssen.com/brasil/Transforme-Psoríase?utm_source=disparo-release-trafego_release_awareness-psoriase-171022_mix&utm_medium=disparo-release&utm_content=awareness-psoriase-171022&utm_campaign=Transforme-A-Psoríase

Referências

Globe D, et al. Health Qual Life Outcomes. 2009;7:62
Sociedade Brasileira de Dermatologia
<https://psoriasebrasil.org.br/o-que-e-psoriase/>
<https://www.psoriasis.org>



A Sociedade Catarinense de Reumatologia (SCR) chama a atenção para o dia 30 de outubro, marcado pelo Dia Nacional de luta contra o Reumatismo.



Dia Nacional de Combate e Luta Contra o Reumatismo: Diagnóstico e tratamento precoce corretos, proporcionam qualidade de vida aos pacientes

Segundo a Sociedade Brasileira de Reumatologia, cerca de 15 milhões de brasileiros são acometidos por doenças reumáticas

■ GABRIELI ALBUQUERQUE – ASCOM (A! FONTE COMUNICA)
gabrieli@afontecomunica.com.br

Doenças Reumáticas ou Reumatológicas caracterizam-se por comprometer o Sistema Músculo-Esquelético, como Cartilagens, Músculos, Tendões e Ligamentos. Algumas Doenças Reumáticas podem, ainda, comprometer outras partes e funções do corpo, como Rins, Coração, Pulmões, Olhos, Intestino e até a Pele.

Existe mais de uma centena de Doenças Reumáticas. Entre as mais comuns estão a Osteoartrite - conhecida como Artrose -, Fibromialgia, Osteoporose, Gota, Tendinites e Bursites, Febre Reumática, Artrite Reumatoide e outras patologias que acometem a Coluna Vertebral.

Segundo a Sociedade Brasileira de Reumatologia, cerca de 15 milhões de brasileiros são acometidos por essa categoria de doenças. Para a Médica Reumatologista Cláudia Goldenstein Schainberg, a principal preocupação no combate as Doenças Reumáticas, está na falta de diagnóstico e tratamento precoce, que pode levar à perda de qualidade de vida e incapacidade física. “A maioria das Doenças Reumáticas tem como manifestações iniciais a dor persistente e o inchaço nas articulações. Essa dor pode surgir como uma espécie de fígada ou pontada ao realizar tarefas e movimentos simples, como por exemplo manejar um garfo ou faca para se alimentar ou subir escadas”, explica a Médica.

Situações como esta causam dificuldades que podem afetar o dia-a-dia e até mesmo atividades no trabalho dos pacientes. De fato, hoje as Doenças Reumáticas estão entre as principais causas de afastamento e aposentadoria precoce por doença. “O ideal é procurar um Médico Especializado para diagnosticar, tratar e nortear quanto à realização de atividades adequadas. A melhor forma de se cuidar é, sem dúvidas, seguindo as orientações do seu médico, praticar exercícios físicos, manter uma boa alimentação leve e colorida, somada a um estilo de vida saudável”, conclui a Especialista.

(FOTO: DIVULGAÇÃO)



OUTUBRO ROSA: TECNOLOGIA É ALIADA NO COMBATE AO CÂNCER DE MAMA

Healthtech oferece ferramenta inteligente que incentiva exames de rotina

■ GIOVANNA WOLF – ASCOM (AGÊNCIA OVO COM)
giovanna@ovocom.com.br

Considerando todos os tipos de Câncer, o Tumor em Mamas é o que mais mata mulheres no Brasil, de acordo com o Instituto Nacional de Câncer (Inca) – a Entidade estima que o país irá registrar 66 mil novos casos em 2022. Para além de campanhas de conscientização, a tecnologia tem ajudado no combate à doença. Usando ferramentas como Inteligência Artificial, é possível personalizar o acompanhamento médico e garantir a frequência dos exames de rotina.

Esse é um trabalho feito pela Healthtech Axenya, que coordena Planos de Saúde Corporativos de ponta a ponta, alinhando interesses de empresas, seguradoras e pacientes. A partir de uma solução que une Software, Hardware E Inteligência Artificial, a Startup integra dados pessoais (compartilhados pela usuária) e de uso do Plano de Saúde para monitorar a frequência dos exames preventivos – as informações são triadas de acordo com as diretrizes do Inca e usadas para oferecer orientações aos pacientes sobre a importância do monitoramento para o diagnóstico precoce.

“O acompanhamento preventivo é crucial para mitigar doenças e direcionar o tratamento ideal. O monitoramento inteligente é uma solução eficaz para garantir que exames preventivos sejam realizados com a periodicidade adequada ou necessária. Vemos esses efeitos diariamente entre os pacientes atendidos pela Axenya”, afirma Marcela Rassi, Diretora Médica da Axenya.

Em pesquisa realizada com 5.869 mulheres atendidas pela Axenya, 97,07% delas realizaram exames preventivos de Câncer de Mama nos últimos 12 meses.

“Quando o Câncer de Mama é descoberto no início, em geral há uma chance significativa de cura. A tecnologia ajuda as mulheres a se cuidarem”, diz Rassi.

(FOTO: ASCOM/PMBN)



SECRETARIA MUNICIPAL DE SAÚDE DE BOA NOVA PROMOVE AÇÃO EDUCATIVA DO OUTUBRO ROSA NA UBS DO POVOADO DE PENACHINHO

■ **BRENDA RIOS ***
jornalismo@jornaldosudoeste.com

Durante todo este mês de outubro, estão em prática uma série de ações que alertam para os riscos e a necessidade de diagnóstico precoce do Câncer de Mama. Em sintonia com o movimento Outubro Rosa, que busca mundialmente a conscientização e o combate à doença, a Prefeitura Municipal de Boa Nova, através da Secretaria Municipal da Saúde, tem intensificado a realização de palestras sobre o tema nas Unidades de Saúde do município.

No último dia 25, a Unidade Básica de Saúde (UBS) Paulo Sérgio Alves dos Santos, localizada no Povoado de Penachinho, recebeu uma ação educativa alusiva ao tema. Além da palestra e diálogo acerca da importância da prevenção e do tratamento do Câncer de Mama, o evento também serviu para coleta de material para Exame Citopatológico do Colo Uterino.

A Médica da Unidade, Patrícia Malta, destacou em sua palestra a importância da realização frequente do Autoexame das Mamas, que pode ser facilmente realizado, ainda é uma das formas mais eficazes para prevenir o desenvolvimento e detectar precocemente o Câncer de Mama. Segundo a Médica, cerca de 80% dos Tumores de Mama são descobertos pelas próprias mulheres. Reforçou, ainda, a necessidade de realização regularmente da Mamografia.

O titular da Secretaria Municipal de Saúde, Manoel José Novais, participou da atividade realizada na Unidade Básica de Saúde (UBS) Paulo Sérgio Alves dos Santos, em Penachinho. Na oportunidade, além de apontar a importância das ações desenvolvidas na prevenção de doenças, parabenizou o comprometimento da equipe lotada na Unidade, que assim como toda a equipe lotada na Secretaria, tem buscado, por meio de orientações, reduzir o número de pessoas acometidas por doenças, principalmente mulheres neste mês de conscientização sobre a prevenção e combate ao Câncer de Mama.

* COM INFORMAÇÕES DA ASSESSORIA DE COMUNICAÇÃO SOCIAL DA PREFEITURA MUNICIPAL DE BOA NOVA

OUTUBRO ROSA: 43% DAS BRASILEIRAS NÃO SABEM FAZER O AUTOEXAME DAS MAMAS, DIZ ESTUDO

Especialmente na faixa etária que compreende dos 18 aos 24 anos, com 57% das entrevistadas

■ OZIELLA INOCÊNCIO – ASCOM/FAMIVITA
oziella.inocencio@famivita.com.br

Já conhecido pela campanha Outubro Rosa, o mês de outubro está acabando, mas o que não pode acabar mesmo é a conscientização sobre o Câncer de Mama. A doença é caracterizada pelo crescimento de células cancerígenas nessa região e, conforme o Instituto Nacional de Câncer (Inca), é o segundo tumor mais comum entre as mulheres, atrás apenas do Câncer de Pele, e o primeiro em letalidade.

Nesse contexto, algo fundamental é conhecer o próprio corpo para notar possíveis mudanças que indiquem que algo está errado. Todavia, segundo constatou o mais recente estudo da Famivita (<https://www.famivita.com.br/>), 43% das mulheres não sabem fazer o Autoexame das Mamas, ou seja, proceder com a observação em frente ao espelho, palpando, de pé, a Mama e repetindo, deitada, a palpação. Isso acontece especialmente quando se fala das mulheres na faixa etária que vai dos 18 aos 24 anos, com 57% respondendo negativamente.

O estudo revelou, também, que 28% das mulheres desconhecem a referida orientação do Inca. Além disso, 28% delas não sabem identificar nenhum sintoma de Câncer de Mama. Ainda de acordo com o estudo, entre as mulheres que estão tentando engravidar, pelo menos 36% não têm ciência sobre como se realiza o Autoexame.

Os dados por Estado demonstraram que no Amapá é onde a maioria das entrevistadas sabe fazer o Exame das Mamas e que as mulheres devem proceder com a Mamografia a partir dos 50 anos, a cada dois anos, conforme preconizado pelo Inca. No Distrito Federal e em São Paulo, 61% e 62% das

participantes, respectivamente, sabem efetuar o Autoexame das Mamas. Já no Rio de Janeiro e em Alagoas, 70% e 69%, respectivamente, afirmaram ter ciência que a Mamografia precisa ser feita a partir dos 50 anos, como exame de rotina.

Vamos falar sobre Câncer?

Um artigo científico publicado em setembro na revista Public Health in Practice, intitulado Does Pink October Really Impact Breast Cancer Screening? ("O Outubro Rosa realmente causa impacto nas mamografias?" - em tradução livre), apontou os resultados da campanha de prevenção do Câncer de Mama no Sistema Único de Saúde (SUS). O trabalho revelou que o número de Mamografias aumenta em 33% em outubro - e permanece em alta nos meses seguintes (39% em novembro e 22% em dezembro), corroborando que as campanhas deveriam ser mais constantes, especialmente em nosso país, onde 40% dos casos só são diagnosticados em fase já avançada.

É, de fato, muito importante falar sobre o Câncer, especialmente se lembrarmos que no Brasil de 20 anos atrás, por exemplo, muita gente nem pronunciava essa palavra, tal era o medo que existia ao redor da doença. Por todo preconceito que envolve a enfermidade, mesmo nos dias atuais, ainda há quem prefira esconder que tem, o que pode atrapalhar bastante o tratamento. Assim, iniciativas como o Outubro Rosa vêm ajudar, trazendo informações de qualidade para desmistificar a doença, afinal a taxa de cura chega a 95% se descoberto em estágio inicial.

PUBLICAÇÃO EM JORNAL DE ATO DO OFICIAL DO REGISTRO DE IMÓVEIS

EDITAL DE CITAÇÃO PRAZO DE 15 DIAS, expedido nos autos da USUCAPIÃO EXTRAJUDICIAL

A Oficial Delegatária, MARIA EULÁLIA VIANA LEITE COTRIM, do Cartório de Registro de Imóveis e Hipotecas da Comarca de Brumado, do Estado da Bahia, na forma da Lei, etc. FAZ SABER que ANTONIO NEVES PIRES, brasileiro, maior, divorciado, autônomo, RG 13.080.388-01 SSP/BA, CPF 327.866.975-49, residente e domiciliado na Rua Santa Luzia, nº 213, Bairro São Jorge, Brumado-BA, protocolou pedido de USUCAPIÃO EXTRAJUDICIAL, visando a declaração de domínio sobre o imóvel urbano, constante de um terreno localizado na Rua Santa Maria das Graças, Brumado-BA, medindo com área global de 280,00m², mas que após Georreferenciamento apresenta medidas diferentes da que consta do recibo de compra e venda, ou seja, uma área global de 490,50m², e que de acordo com o boletim de cadastro imobiliário atualizado(01.08.2022) tem a inscrição imobiliária 01.1-001.0350.001, e está localizado na zona urbana de Brumado-BA, situado na Rua Santa Luzia, nº 213, Bairro São Jorge, Brumado-BA; tudo em conformidade, com a planta memorial descrito e anotação de responsabilidade técnica-ART, apresentada neste Ofício. Alegando posse mansa e pacífica no prazo legal. Estando em termos, expedem-se o presente Edital para citação para, no prazo de 15 (quinze) dias, interessados incertos, desconhecidos e/ou eventuais interessados, contestem o feito, sob pena de presumir aceitos como verdadeiros os fatos articulados pelo Autor). Será o presente Edital, por extrato, afixado e publicado na forma da lei. Brumado-Bahia, 19 de outubro de 2022. A Oficial:

CARTÓRIO DE REGISTRO DE IMÓVEIS
E HIPOTECAS
Maria Eulália Leite Cotrim
Ofício
Rua Teodoro Corrêa, Centro, Brumado-BA
CEP 46.020-000, Tel. (77) 3441-9524
CNPJ 13.347.316/0001-20

PUBLICAÇÃO EM JORNAL DE ATO DO OFICIAL DO REGISTRO DE IMÓVEIS

EDITAL DE CITAÇÃO PRAZO DE 15 DIAS, expedido nos autos da USUCAPIÃO EXTRAJUDICIAL

A Oficial Delegatária, MARIA EULÁLIA VIANA LEITE COTRIM, do Cartório de Registro de Imóveis e Hipotecas da Comarca de Brumado, do Estado da Bahia, na forma da Lei, etc. FAZ SABER que LILIANE PORTO DOS SANTOS SILVA, brasileira, casada, maior, comerciante, RG 13.847.902-09 SSP/BA, CPF 026.592.275-51 e seu cônjuge DALMIR DAS NEVES SILVA, brasileiro, maior, representante comercial, RG 07.636.227-36 SSP/BA, CPF 856.874.995-04, residentes e domiciliados na Rua Maria Gomes, nº 375, Bairro Esconso, Brumado-BA, protocolou pedido de USUCAPIÃO EXTRAJUDICIAL, visando a declaração de domínio sobre o imóvel localizado na zona urbana de Brumado-BA, situado na Rua Maria Gomes, s/n, Bairro Esconso, Brumado-BA, medindo 10,00m de frente a fundo por 30,00m de ambos os lados, perfazendo uma área de 300,00m², que após o Georreferenciamento apresenta medidas diferentes, ou seja, área global de 300,31m², inscrição cadastral 01.05.0190.0100.001, tudo em conformidade, com a planta memorial descrito e anotação de responsabilidade técnica-ART, apresentada neste Ofício. Alegando posse mansa e pacífica no prazo legal. Estando em termos, expedem-se o presente Edital para citação para, no prazo de 15 (quinze) dias, interessados incertos, desconhecidos e/ou eventuais interessados, contestem o feito, sob pena de presumir aceitos como verdadeiros os fatos articulados pelo Autor). Será o presente Edital, por extrato, afixado e publicado na forma da lei. Brumado-Bahia, 18 de outubro de 2022. A Oficial:

CARTÓRIO DE REGISTRO DE IMÓVEIS
E HIPOTECAS
Maria Eulália Leite Cotrim
Ofício
Rua Teodoro Corrêa, Centro, Brumado-BA
CEP 46.020-000, Tel. (77) 3441-9524
CNPJ 13.347.316/0001-20

Outubro Rosa

A importância da prevenção ao câncer de mama

43%

43% das brasileiras não sabem fazer o autoexame das mamas



Na faixa etária dos **18 aos 24 anos**, 57% não sabe fazer o autoexame das mamas

28%

28% das mulheres não sabem da orientação do Inca de fazer uma mamografia a cada dois anos, após os 50



2 em cada 7 entrevistadas não conhecem nenhum sintoma de câncer de mama

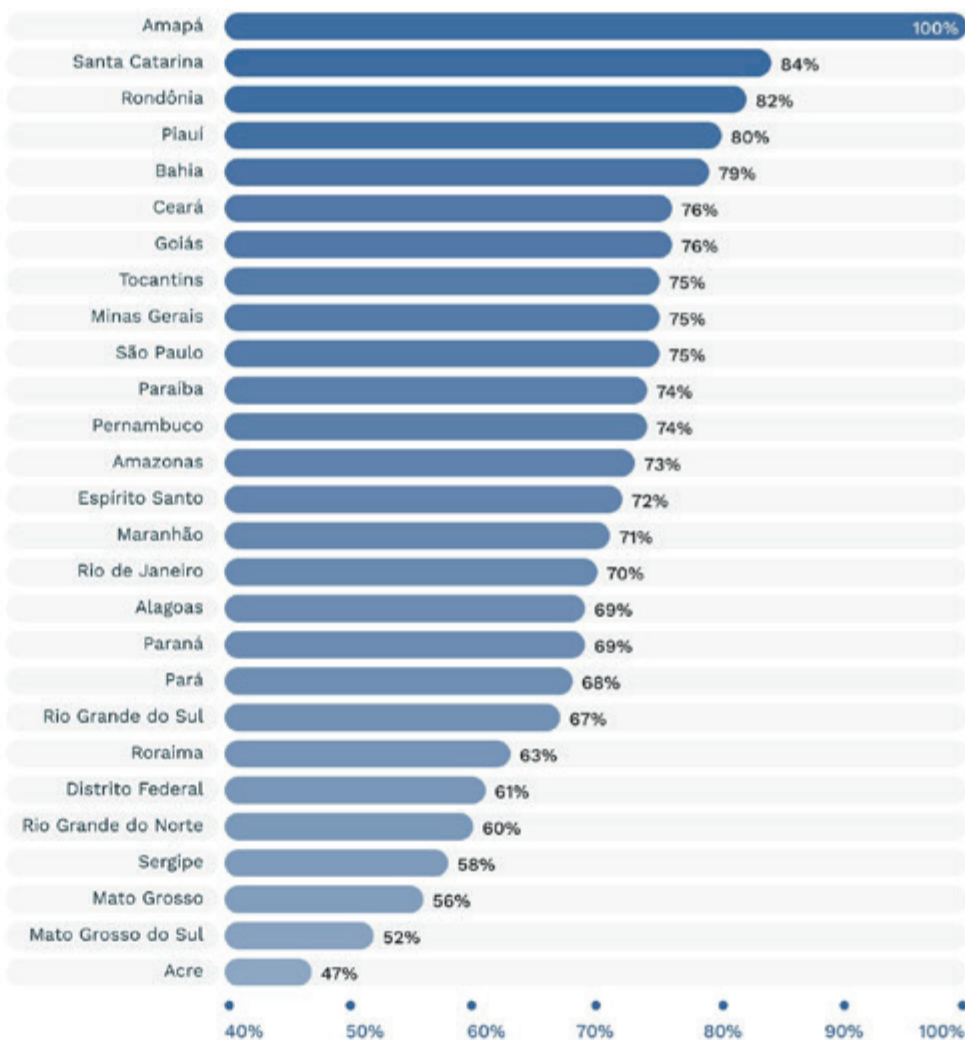


Entre as mulheres que estão tentando engravidar, pelo menos **36%** não sabem como se realiza o autoexame



32% das mulheres sem filhos não conhecem nenhum sintoma do câncer de mama, comparado com **26%** daquelas com filhos

ÍNDICE DOS ESTADOS EM QUE BRASILEIRAS CONHECEM A ORIENTAÇÃO DO INCA, QUE UMA MAMOGRAFIA DEVE SER FEITA A PARTIR DOS 50 ANOS, A CADA DOIS ANOS



RANKING DOS ESTADOS EM QUE BRASILEIRAS SABEM FAZER O AUTOEXAME DAS MAMAS

1. Amapá	8. Espírito Santo	15. Bahia	22. Acre
2. Paraíba	9. Ceará	16. Rondônia	23. Mato Grosso
3. Santa Catarina	10. Goiás	17. Minas Gerais	24. Alagoas
4. Rio Grande do Sul	11. Pernambuco	18. Maranhão	25. Mato Grosso do Sul
5. Amazonas	12. Tocantins	19. Pará	26. Sergipe
6. São Paulo	13. Paraná	20. Rio Grande do Norte	27. Roraima
7. Distrito Federal	14. Rio de Janeiro	21. Piauí	

Estudo de famivita.com.br feito com mais de 2.100 brasileiras entre 12 e 20 de setembro de 2022.

BARRA DO CHOÇA: IDOSOS ATENDIDOS PELO CRAS DE BARRA NOVA PARTICIPAM DE PALESTRA SOBRE O CÂNCER DE MAMA



(FOTO: ASCOM/PMBC)

■ ANNA BARBARA ALMEIDA *
jornalismo@jornaldosudoeste.com

A Prefeitura Municipal de Barra do Choça, através da Secretaria Municipal de Assistência Social, por meio do Centro de Referência em Assistência Social (Cras) do Distrito de Barra Nova, realizou no último dia 25, uma palestra sobre a importância da detecção precoce do Câncer de Mama e Colo Uterino, ministrada pelas Enfermeiras Ana Vitória Custódio e Mara Cristina Brito, direcionada a 50 idosos participantes do Grupo FelizIdade.

As profissionais da Saúde compartilharam informações sobre o Câncer de Mama, chances de cura e exames fundamentais para o diagnóstico precoce. De acordo com as palestrantes, o objetivo da iniciativa foi fortalecer o rastreamento e o diagnóstico precoce do Câncer de Mama e desmistificar conceitos em relação à doença. Reforçaram, ainda, que a conscientização e prevenção da doença é muito importante, pois o diagnóstico precoce, ainda é a maior arma para diminuição da mortalidade por este tipo de Câncer, segundo mais frequente do mundo e o mais comum entre as mulheres, podendo também acometer a classe masculina.

O Outubro Rosa é um movimento internacional de conscientização para o controle do câncer de mama, criado no início da década de 1990 pela Fundação Susan G. Komen for the Cure. A data é celebrada anualmente, com o objetivo de compartilhar informações, promover a conscientização sobre a doença, proporcionar maior acesso aos serviços de diagnóstico e de tratamento e contribuir para a redução da mortalidade.

* COM INFORMAÇÕES DA ASSESSORIA DE COMUNICAÇÃO SOCIAL DA PREFEITURA MUNICIPAL DE BARRA DO CHOÇA

SIGA-NOS
nas **REDES-SOCIAIS**

JORNALDOSUDOESTE
(77) 9 9804-5635

Facebook Instagram Twitter YouTube Whatsapp



* COLINI É ESCRITOR, AUTOR DO
LIVRO "CURVA DO RIO"

ARTIGO

POR R. COLINI

SOBRE LIVROS, PROFESSORES E A LEITURA QUE TRANSFORMA O MUNDO

O escritor é aquele estranho sujeito que, caminhando por um jardim perfumado, repara em um discreto cheiro de estrume. Ou que, em meio ao esgoto, percebe uma humilde flor que ali nasce.

Livros são feitos sobre esses desencontros e perplexidades, sendo errado achar que as distopias são profecias, quando, na verdade, nos alertam. O desconforto é apenas maneira de dizer que o mundo poderia ser melhor, poderia ser justo, poderia ser compreendido.

Sobre isso, Fernando Sabino foi magistral quando disse em *Um Encontro Marcado*, "...como se você procurasse atingir o bem negativamente, esgotando todos os caminhos do mal. É preciso ter pulso, é preciso ter estômago".

Não há nada no mundo que possa proporcionar maiores defesas intelectuais do que o livro. E não vamos aqui confundir essa palavra – intelectual – com vida acadêmica, mestrados, essas coisas.

Defesa intelectual é tanto mais necessária quanto mais humilde for a pessoa. A capacidade de ler é aquela que mais revela o conhecimento do mundo e a possibilidade de transformá-lo.

Há um tempo, uma secretária de educação orientou uma atividade na qual os alunos teriam que responder à pergunta "Para que serve ler e escrever?". Os dirigentes queriam que os professores fizessem uma abordagem emotiva, que levassem os alunos a refletir sobre amizade, solidariedade e futuro, quando tudo isso está mais longe que Marte da realidade de muitos deles.

Uma amiga professora subverteu a atividade. Ela disse o seguinte aos alunos, que em sua maioria viviam em cortiços e invasões: "É importante ler e escrever para que ninguém possa enrolar vocês". É uma colocação linda em sua simplicidade; é ferramenta de defesa intelectual.

Com o Dia Nacional do Livro (29/10) próximo, faço uma homenagem às professoras e aos professores que utilizam a literatura como ferramenta de emancipação e resgato uma citação atemporal de Fernando Pessoa: "Quem não vê bem uma palavra, não pode ver bem uma alma".



Não há nada no mundo que possa proporcionar maiores defesas intelectuais do que o livro.



(FOTOS: ASCOM/CMVC)



Câmara Municipal de Vitória da Conquista comemora 54 anos do Movimento Familiar Cristão

■ ASCOM/CMVC
camaravc.ba.gov.br

Foi promovido na noite da terça-feira, 25, pela Câmara Municipal de Vitória da Conquista uma Audiência Pública em comemoração aos 54 anos do Movimento Familiar Cristão (MFC). A homenagem é uma iniciativa do vereador Valdemir Dias (PT). O Movimento foi fundado no Uruguai na década de 1950 e se constitui como uma sociedade civil que promove ações através de atividades que promovam a defesa dos direitos sociais. Em Vitória da Conquista, o Movimento Familiar Cristão está presente desde 2007. A Câmara Municipal aprovou por meio da Lei nº 1665/2009, o Dia do Movimento Familiar Cristão, a ser comemorado anualmente no dia 31 de outubro.



Valdemir Dias (PT) – O proponente da Audiência, vereador Valdemir Dias (PT), iniciou o discurso saudando os presentes e divulgou um vídeo com as principais atividades realizadas pelo Movimento Familiar Cristão em Vitória da Conquista, ele falou ainda sobre a honra em participar do MFC: “Há 32 anos tenho a honra de estar nesta caminhada junto com vocês. Tantas pessoas que passaram por essa caminhada, e outros que ainda estão. Estou muito alegre hoje por comemarmos através dessa Audiência os 54 anos do Movimento Familiar Cristão”, disse.



“O futuro da humanidade passa pelas nossas famílias” - Iniciaram a primeira fala na Audiência Pública o casal Rubens e Rosana Carvalho, Coordenadores Estaduais do Movimento Familiar Cristão. Rosana Carvalho ressaltou que “é bom estar neste evento para celebrar esses 54 anos nesta Casa, neste local que faz parte da história da nossa cidade. Já Rubens Carvalho trouxe uma reflexão sobre empatia. “Pensemos que nesse trilhar dos 54 anos do Movimento Familiar Cristão ele se preocupou em formar e desenvolver o humano que existe nas pessoas. Atendendo as necessidades primordiais das pessoas”, ressaltou, contando que “nessa caminhada nós conseguimos formar nossas equipes, nossa estrutura, nossa representação diante da comunidade, fruto do esforço de nossos membros”. E convidou o Legislativo Municipal: “Precisamos do apoio dessa Casa para legislar em prol das famílias, o maior tesouro da humanidade”. Finalizou lembrando que “nesse período de pandemia tivemos a oportunidade de alimentar muitas famílias, mas ainda temos muitas famílias passando fome. Elas não deixaram de passar fome. Precisamos conseguir com que nossa ação enquanto Movimento Familiar Cristão tenha significado. Continuamos lutando para que a família seja Sal e Luz para o mundo que vive na escuridão”.

de, fruto do esforço de nossos membros”. E convidou o Legislativo Municipal: “Precisamos do apoio dessa Casa para legislar em prol das famílias, o maior tesouro da humanidade”. Finalizou lembrando que “nesse período de pandemia tivemos a oportunidade de alimentar muitas famílias, mas ainda temos muitas famílias passando fome. Elas não deixaram de passar fome. Precisamos conseguir com que nossa ação enquanto Movimento Familiar Cristão tenha significado. Continuamos lutando para que a família seja Sal e Luz para o mundo que vive na escuridão”.



Conquista tem um papel importante na motivação e sustento do Movimento Familiar Cristão - Os Coordenadores estaduais do Movimento Familiar Cristão, o casal Gildásio Oliveira e Valdirene Oliveira iniciaram a fala agradecendo a oportunidade de comemorar de forma honrosa os 54 anos do Movimento Familiar Cristão, através da Audiência Pública: “É uma honra para a gente estar aqui”, disse Gildásio Oliveira. De acordo Valdirene Oliveira, Vitória da Conquista tem um papel muito importante na motivação e sustento do Movimento Familiar Cristão. “Queremos parabenizar Vitória da Conquista por tudo que tem feito pelas famílias através do Movimento Familiar Cristão. Hoje temos 31 casais em Vitória da Conquista e nos sentimos muito honrados em estar aqui com vocês”, disse. Por último, a Coordenadora falou sobre o real sentido do trabalho do Movimento Familiar Cristão, relatando que “o elo que nos mantém é o amor de Deus e da Sagrada Família. Sabemos que as nossas famílias precisam do pão e de ajuda, mas a maior necessidade da família atual é a palavra e o espírito, e esse é o nosso papel”, encerrou.

mo, a Coordenadora falou sobre o real sentido do trabalho do Movimento Familiar Cristão, relatando que “o elo que nos mantém é o amor de Deus e da Sagrada Família. Sabemos que as nossas famílias precisam do pão e de ajuda, mas a maior necessidade da família atual é a palavra e o espírito, e esse é o nosso papel”, encerrou.

PUBLICAÇÃO EM JORNAL DE ATO DO OFICIAL DO REGISTRO DE IMÓVEIS

EDITAL DE CITAÇÃO PRAZO DE 15 DIAS, expedido nos autos da USUCAPIÃO EXTRAJUDICIAL.

A Oficial Delegatária, **MARIA EULÁLIA VIANA LEITE COTRIM**, do Cartório de Registro de Imóveis e Hipotecas da Comarca de Brumado, do Estado da Bahia, na forma da Lei, etc. FAZ SABER que **RAUL ANTÔNIO ARAÚJO DO BONFIM**, brasileiro, solteiro, maior, engenheiro agrônomo, RG 2030375705 SSP/BA, CPF 057.321.525-12, residente e domiciliado na Rua Antônio dos Santos Araújo, nº 164, Bairro das Esmeraldas, Brumado-BA, protocolou pedido de USUCAPIÃO EXTRAJUDICIAL, visando a declaração de domínio sobre o imóvel urbano constante de um terreno localizado na Rua Antônio dos Santos Araújo, nº 164, Bairro das Esmeraldas, Brumado-BA, medindo 11,5m de frente; 06m de fundo, perfazendo uma área de 251,54m², mas, que após o Georreferenciamento apresenta a área global de 251,55m², com inscrição cadastral 01.11.051.0179.001; tudo em conformidade, com a planta memorial descrito e anotação de responsabilidade técnica-ART, apresentada neste Ofício. Alegando posse mansa e pacífica no prazo legal. Estando em termos, expedir-se o presente Edital para citação para, no prazo de 15 (quinze) dias, interessados incertos, desconhecidos e/ou eventuais interessados, contestem o feito, sob pena de presumir aceitos como verdadeiros os fatos articulados pelo Autor). Será o presente Edital, por extrato, afixado e publicado na forma da lei. Brumado-Bahia, 25 de outubro de 2022. A Oficial: *[Assinatura]*

CARTÓRIO DE REGISTRO DE IMÓVEIS
E HIPOTECAS
Maria Eulália Viana Leite Cotrim
Oficiário
Rua Teodoro Sampaio, 32 - Centro - Brumado - BA
CEP 45.100-000 Tel. (77) 3441-5524
CNPJ: 11.747.318/0001-20

PUBLICAÇÃO EM JORNAL DE ATO DO OFICIAL DO REGISTRO DE IMÓVEIS

EDITAL DE CITAÇÃO PRAZO DE 15 DIAS, expedido nos autos da USUCAPIÃO EXTRAJUDICIAL.

A Oficial Delegatária, **MARIA EULÁLIA VIANA LEITE COTRIM**, do Cartório de Registro de Imóveis e Hipotecas da Comarca de Brumado, do Estado da Bahia, na forma da Lei, etc. FAZ SABER que **ZILMA DAS VIRGENS MEIRA**, brasileira, viúva, maior, aposentada, RG 0543031764 SSP/BA, CPF 647.456.355-91, residente e domiciliada na Rua Belarmino Jacundes Lobo, nº 158, Bairro São Félix, Brumado-BA, protocolou pedido de USUCAPIÃO EXTRAJUDICIAL, visando a declaração de domínio sobre o imóvel urbano constante de um terreno localizado na Rua Belarmino Jacundes Lobo, nº 158, Bairro São Félix, Brumado-BA, perfazendo uma área global de 126,75m², mas que após o Georreferenciamento, perfazendo uma área global de 130,46m², inscrição cadastral 01.12.002.0014.001; tudo em conformidade, com a planta memorial descrito e anotação de responsabilidade técnica-ART, apresentada neste Ofício. Alegando posse mansa e pacífica no prazo legal. Estando em termos, expedir-se o presente Edital para citação para, no prazo de 15 (quinze) dias, interessados incertos, desconhecidos e/ou eventuais interessados, contestem o feito, sob pena de presumir aceitos como verdadeiros os fatos articulados pelo Autor). Será o presente Edital, por extrato, afixado e publicado na forma da lei. Brumado-Bahia, 18 de outubro de 2022. A Oficial: *[Assinatura]*

CARTÓRIO DE REGISTRO DE IMÓVEIS
E HIPOTECAS
Maria Eulália Viana Leite Cotrim
Oficiário
Rua Teodoro Sampaio, 32 - Centro - Brumado - BA
CEP 45.100-000 Tel. (77) 3441-5524
CNPJ: 11.747.318/0001-20



“Estamos aqui para servir as famílias” - Auristenisson e Zinete Sirino, Coordenadores de Cidade falaram sobre a responsabilidade de estar à frente do Movimento. Zinete Sirino lembrou que o Movimento Familiar Cristão “é uma grande família e gostaria de agradecer pelo apoio de todos nesta missão. Estamos de pé apesar da pandemia e estamos porque vocês estiveram conosco o tempo inteiro. Não desanimamos apesar de tudo isso. Estivemos em tudo que foi possível e que Deus nos permitiu fazer, porque Deus estava lá para nos dar força. Com muita alegria estamos aqui para comemorar estes 54 anos”. “Com a força da Sagrada Família, com a fé renovada estamos aqui para servir as famílias”, finalizou.

Já Auristenisson Sirino, iniciou dizendo que “neste momento de pandemia, as coisas se transformaram num desafio ainda maior, mas Deus tem nos capacitado para a luta. Nós mudamos neste período, mas aprendemos a encarar esses nossos desafios nas nossas Paróquias e no atendimento aos nossos irmãos que dependem de apoio familiar”.



O Movimento Familiar Cristão construiu uma série pujante ao longo dos 54 anos – O Padre Ediberto Amorim iniciou a fala saudando os presentes em especial os jovens que, segundo ele, tem papel fundamental na evangelização de outros jovens. Falou sobre a história e fundação do Movimento Familiar Cristão e sobre o papel do Movimento: “A hegemonia do Movimento Familiar Cristão construiu uma série pujante e ajuda não apenas um Bairro ou o local onde está inserido, mas resgata famílias e fortalece os vínculos familiares. O Padre reforçou ainda, a importância da Igreja como agregador social para prevenção às drogas e finalizou destacando o privilégio em ser parte do Movimento Familiar Cristão: “Nessa sociedade tão marcada pelo

ódio e pela maldade é um privilégio fazer do Movimento Familiar Cristão”, encerrou.



A Família é protagonista - Dom Josafá Menezes da Silva, Arcebispo Metropolitano de Vitória da Conquista, se mostrou muito feliz em participar deste encontro, relatando que nas enchentes, “nós recebemos uma carreta de alimentos e roupas, a solidariedade das Paróquias de São Paulo e tive que recorrer ao Movimento Familiar Cristão e ali senti a força de trabalho e de solidariedade deste movimento. Entregando tudo a eles vi que resolveram tudo com uma capacidade e dinamismo muito grande e isso me impressionou. Desde então comecei a frequentar e manifestar o carinho da Diocese de Vitória da Conquista pelo Movimento”, disse.

“Por tudo o que vi nestes 3 anos aqui, vejo a grande importância do Movimento e pouco a pouco vou descobrindo mais. Vim como reconhecimento e carinho para dizer a vocês que a Igreja fica muito contente e quer continuar apoiando para que o Movimento seja sempre mais importante e repito, a família não é só um objeto, mas a Igreja que a família seja cada vez mais protagonista. Deus abençoe e parabéns ao Movimento Familiar Cristão”, finalizou.



“Eu gosto muito de participar do Movimento Familiar Cristão” - Lívia Nunes representante do Movimento Familiar Cristão Jovem falou sobre sua experiência no MFC e destacou a importância da Igreja na sua formação pessoal: “O Movimento Familiar Cristão jovem é um Movimento que sou completamente apaixonada. Eu acho o Movimento muito importante porque, quando a gente é criança a gente vai para a Igreja pela influência dos nossos pais, mas quando a gente é adolescente muitos acabam se afastando da Igreja e o Movimento nos traz para a Igreja sem aquela obrigação”. E finalizou falando sobre os encontros de casais e sobre as viagens promovidas pelo movimento.



Estarei no Movimento Familiar Cristão até quando Deus quiser - Dona Isabel de Almeida Góes, uma das fundadoras, esteve presente. “Só quero dizer a vocês, estava ali sentada lembrando que há 54 anos estávamos assinando nesta mesma Casa toda a documentação de fundação do Movimento Familiar Cristão. O prefeito era o Sr. Fernando Spínola e saímos daqui naquele dia acompanhados por uma bandinha até a Catedral, dançando e comemorando com muita alegria no coração e Deus me deu a benção de estar aqui agora para contar isso para vocês”. “Fundar este Movimento em tantos lugares me dá muito orgulho e continuo até hoje. Estarei com este Movimento até quando Deus quiser”, finalizou.

PUBLICAÇÃO EM JORNAL DE ATO DO OFICIAL DO REGISTRO DE IMÓVEIS

EDITAL DE CITAÇÃO PRAZO DE 15 DIAS, expedido nos autos da USUCAPIÃO EXTRAJUDICIAL.

A Oficial Delegatária, **MARIA EULÁLIA VIANA LEITE COTRIM**, do Cartório de Registro de Imóveis e Hipotecas da Comarca de Brumado, do Estado da Bahia, na forma da Lei, etc. FAZ SABER que **GILDETE SILVA**, brasileira, solteira, aposentada, maior, RG 00.845.408-69 SSP/BA, CPF 075.778.855-68, residente e domiciliada na Avenida Clemente Gomes, nº 292, Bairro Parque Alvorada, Brumado-BA, protocolou pedido de USUCAPIÃO EXTRAJUDICIAL, visando a declaração de domínio sobre o imóvel constante de um terreno, lote nº 01 da Quadra 06, do Loteamento Bom Jesus dos Meiras, medindo 15,00m de frente e fundo; 25,00m de ambos os lados, perfazendo uma área global de 375,00m², no Bairro Olhos D'Água Brumado-BA, mas que após Georreferenciamento passou a ter medidas diferentes do que consta do recibo de compra e venda, ou sejam: 14,00m de frente e fundo; 25,00m de ambos os lados, perfazendo uma área global georreferenciada de 350,00m². Conforme declaração atualizada expedida em 24.11.2021 pela SEINF, está localizado na Avenida Jesuino Francisco Lisboa, nº 69, Bairro Feliciano Pereira, Brumado-BA, constituído de uma área global de 190,35m², com cadastro imobiliário municipal nº 01.08.281.0047.001, conforme declaração mencionada e certidão de avaliação do imóvel emitida pela Prefeitura de Brumado em 04.11.2021 e tudo em conformidade, com a planta memorial descrito e anotação de responsabilidade técnica-ART, apresentada neste Ofício. Alegando posse mansa e pacífica no prazo legal. Estando em termos, expede-se o presente Edital para citação para, no prazo de 15 (quinze) dias, interessados incertos, desconhecidos e/ou eventuais interessados, contestem o feito, sob pena de presumir aceitos como verdadeiros os fatos articulados pelo Autor). Será o presente Edital, por extrato, afixado e publicado na forma da lei. Brumado-Bahia, 18 de outubro de 2022. A Oficial:

CARTÓRIO DE REGISTRO DE IMÓVEIS
E HIPOTECAS
Maria Eulália Viana Leite Cotrim
Ofício
Rua Itaboraí, s/nº, Centro, Brumado - BA
CEP: 46.100-000. Tel. (77) 3441.9524
CNPJ: 13.342.318/0001-20

PUBLICAÇÃO EM JORNAL DE ATO DO OFICIAL DO REGISTRO DE IMÓVEIS

EDITAL DE CITAÇÃO PRAZO DE 15 DIAS, expedido nos autos da USUCAPIÃO EXTRAJUDICIAL.

A Oficial Delegatária, **MARIA EULÁLIA VIANA LEITE COTRIM**, do Cartório de Registro de Imóveis e Hipotecas da Comarca de Brumado, do Estado da Bahia, na forma da Lei, etc. FAZ SABER que **ZENALDO CASTELJANO LIMA**, brasileiro empresário, casado, RG 03.883.984-93 SSP/BA e CPF 286.535.485-72, residente e domiciliado na Avenida Lindolfo Azevedo Brito, nº 227, Bairro Feliciano Pereira Santos, Brumado-BA, protocolou pedido de USUCAPIÃO EXTRAJUDICIAL, visando a declaração de domínio sobre o imóvel urbano constante do lote 10 da quadra 10 do Loteamento Santo Antônio, localizado na Rua José dos Santos Sobrinho, s/n, Bairro Feliciano Pereira Santos, Brumado-BA, medindo 16,50m de frente, 12,50m de fundo, 15,35m do lado direito, 21,40m do lado esquerdo, perfazendo uma área global de 256,30m², mas que após Georreferenciamento passou a ter medidas diferentes do que consta do recibo de compra e venda, ou sejam, 12,00m de frente, 15,36m de fundo, 19,81m do lado direito e 16,00m do lado esquerdo, perfazendo uma área georreferenciada de 240,47m², cadastro imobiliário municipal 01.08.281.0404.001; tudo em conformidade, com a planta memorial descrito e anotação de responsabilidade técnica-ART, apresentada neste Ofício. Alegando posse mansa e pacífica no prazo legal. Estando em termos, expede-se o presente Edital para citação para, no prazo de 15 (quinze) dias, interessados incertos, desconhecidos e/ou eventuais interessados, contestem o feito, sob pena de presumir aceitos como verdadeiros os fatos articulados pelo Autor). Será o presente Edital, por extrato, afixado e publicado na forma da lei. Brumado-Bahia, 18 de outubro de 2022. A Oficial:

CARTÓRIO DE REGISTRO DE IMÓVEIS
E HIPOTECAS
Maria Eulália Viana Leite Cotrim
Ofício
Rua Itaboraí, s/nº, Centro, Brumado - BA
CEP: 46.100-000. Tel. (77) 3441.9524
CNPJ: 13.342.318/0001-20

AS 10 COMPETÊNCIAS DE UM EMPREENDEDOR

Empresas precisam ser geridas por um profissional capacitado para enfrentar todos os desafios do mundo do empreendedorismo; especialista explica



(FOTO: REPRODUÇÃO: UNSPLASH)

■ **MARIA FERNANDA - ASCOM (AGÊNCIA COMUNICA PR)**
sistemas@pr.comuniquese1.com.br

Com a chegada do mundo digital e um mundo pós pandemia, empreender tem sido uma grande opção para as pessoas. Porém, manter um negócio em pé, requer muitos desafios no dia a dia e nem sempre é tão fácil como parece - mesmo com as oportunidades das redes sociais e da internet em geral. Para se ter uma ideia, de acordo com um levantamento realizado pelo Serviço Brasileiro de Apoio a estes negócios (Sebrae), cerca de 23% das micro e pequenas empresas fecham as portas antes de completar cinco anos de atividade no Brasil.

Mas quais características um empreendedor deve ter ou desenvolver para manter o seu negócio em evidência por anos e anos? Abaixo, a Vice-Presidente da BNI Brasil – Business Network International - a maior e mais bem-sucedida organização de networking de negócios do mundo, Mara Lemes Martins, lista 10 competências necessárias. Confira:

1- Liderança: essa é a característica principal de um empreendedor, afinal, como abrir um negócio se você não tem espírito de liderança? Essa característica é essencial, já que provavelmente você terá uma equipe. “Saber gerenciar pessoas e negócios não é uma tarefa fácil, e um empreendedor deve ter esse dom de natureza, ou então fazer cursos para desenvolver essa característica. Um bom negócio sempre tem uma boa liderança por trás”, explica a especialista.

2- Humanização: é necessário entender e compreender o que o colaborador está passando na vida pessoal e profissional. Isso porque, as duas precisam estar alinhadas com o mesmo propósito. Além disso, ele precisa saber que está lidando com pessoas e não com objetos. “Pessoas felizes produzem mais,

de acordo com uma pesquisa realizada pela Sodexo Benefícios e Incentivos, 53,8% dos brasileiros acreditam que seu propósito de vida está conectado com seu trabalho atual. A responsabilidade de um líder é engajar e engajar o seu colaborador a não desmotivar”, explica Mara.

3- Espírito de equipe: de acordo com uma pesquisa divulgada pela The Adler Group, cerca de 85% das oportunidades de trabalho são preenchidas através de indicações vindas de contatos, provando o valor de desenvolver um trabalho em equipe adequado.

Por isso, assim como saber liderar e ter ideais de humanização, um gestor também deve ter espírito de equipe e saber delegar funções. “Existem pessoas que sabem realizar todo o trabalho e preferem concentrar tudo em suas mãos, porém é necessário investir em colaboradores, com funções específicas, para que eles ajudem no desenvolvimento de atividades e melhorem os resultados da empresa. Cada um pode agregar de alguma forma para que a corporação cresça”, salienta.

4- Autogestão: essa soft skill não é apenas importante para o empreendedor, mas também para o colaborador que queira crescer dentro de uma empresa. “Saber controlar a sua própria gestão é uma habilidade não técnica mega necessária nos dias atuais, ainda mais pensando no mundo digital, onde cada vez mais as pessoas estão trabalhando home office. Um empreendedor necessita ter essa característica e ainda apostar em pessoas que também tenham - pensando no bem-estar e desenvolvimento da corporação”, comenta Mara.

5- Resiliência: o que mais existe no mundo do empreendedorismo são problemas, e eles aparecem em todo momento. “Por isso, é preciso ter resiliência para poder tomar as decisões com calma, sem impulsividade e não prejudicar a empresa. Saber agir sobre a pressão de um problema é de extrema importância para o perfil empreendedor”, diz Mara Leme.

6- Planejamento: saber incluir prazos e definir bem as suas atividades, bem como as atividades da equipe, é uma característica de extrema importância para aqueles que desejam abrir um negócio. “Desenvolver as tarefas de forma objetiva faz com que se torne possível gerar resultados mensuráveis, criando um controle maior sobre o seu projeto”, diz Mara.

7- Sede de conhecimento: existe uma forte opinião hoje em dia que não é mais necessário estudo para empreender. E com a chegada da internet, ganhar dinheiro online realmente se tornou uma opção para muitos jovens. Mas é preciso lembrar que as pessoas podem tirar tudo de você, menos o conhecimento. “Por isso, ter vontade de estudar, investir em cursos é sempre importante para seu crescimento e também o da sua empresa. Aprender nunca é demais”, complementa Mara.

8- Inovação: além de pensar em cursos para melhorar o autoconhecimento, o empreendedor também deve ter uma mente inovadora, ou seja, estar sempre pensando em ideias e melhorias para a corporação. “E isso vale também para ideias que melhorem a estrutura física da empresa, ou até em medidas para beneficiar um colaborador”, salienta.

9- Autoconfiança: essa soft skill é necessária para o empreendedor saber que é capaz de enfrentar qualquer dilema que vier em sua jornada empreendedora. “Quanto mais confiante, se torna cada vez mais possível racionalizar as tomadas de decisões. Se você é inseguro, se afunda nos problemas e triplica os gargalos de uma corporação”, explica Leme.

10- Comprometimento: o empreendedor precisa cumprir com uma agenda de tarefas, ele, geralmente, tem muitas responsabilidades em suas mãos, e tudo isso requer um comprometimento sério com todos os afazeres. “Além disso, ele deve servir como um exemplo para quem trabalha no local”, finaliza Mara.

Sobre a BNI

Fundado em 1985, o BNI é a maior e mais bem-sucedida organização de networking de negócios do mundo. Os membros são profissionais de negócios que ajudam uns aos outros a desenvolverem seus negócios, através de seu compromisso com o principal valor, o Givers Gain. Todas as semanas, em milhares de comunidades no mundo inteiro, os membros se reúnem com outros respeitados líderes de negócios para construir e intensificar relacionamentos duradouros e passar referências de negócios qualificados. A filiação ao BNI oferece acesso a treinamento de negócios, aprendizado com colegas e oportunidades para fazer networking e negócios com centenas de milhares de membros do BNI no mundo inteiro.



(FOTOS: ASCOM CAR/SDR)

Apicultores de Bom Jesus da Lapa recebem Unidade de Beneficiamento de Mel requalificada

■ ASCOM – CAR/SDR
ascom@car.ba.gov.br

Os apicultores da comunidade Mossorongo, localizada no município de Bom Jesus da Lapa, Território de Identidade Velho Chico, comemoram a entrega da Unidade de Beneficiamento de Mel, totalmente requalificada e equipada. A Unidade, que está sob a gestão da Associação de Pequenos Produtores Rurais Arco Verde, foi criada no ano de 1999 e vem desenvolvendo atividades na área ambiental e de geração de renda, tendo como carro chefe a Apicultura. A produção, que hoje é de 20 toneladas de mel por safra, tem a expectativa de crescer para 100 toneladas. A venda é realizada para o mercado local e a granel, para empresas exportadoras.

Os investimentos são do Estado da Bahia, via projeto Bahia Produtiva, no valor de R\$ 536 mil. Também foram entregues equipamentos para a produção e kits apícolas e veículo utilitário para transporte da produção. Além disso, os apicultores e apicultoras contam com o serviço de Assistência Técnica e Extensão Rural (ATER).

Ana Carolina Nogueira é uma das apicultoras associadas. Ela explica que havia uma deficiência na área de transporte, espaço físico e equipamentos. “O projeto ampliou e melhorou as condições da agroindústria, possibilitou a aquisição de um veículo utilitário e com a assistência técnica, os apicultores foram capacitados e, hoje, produzem em melhor e maior quantidade. É uma nova fase da apicultura da região”.

O aspecto organizativo coletivo é uma das características e potencialidades do sistema produtivo do mel no território, para viabilizar a colheita, o beneficiamento e a comercialização. Ao reunirem um volume significativo de produção, os apicultores podem usar essa vantagem competitiva como instrumento de barganha, melhorando as condições de negociação em relação ao preço, prazo e forma de pagamento, gerando benefícios aos associados e associadas.

O Bahia Produtiva é um projeto executado pela Companhia de Desenvolvimento e Ação Regional (CAR), empresa pública vinculada à Secretaria de Desenvolvimento Rural (SDR), com cofinanciamento do Banco Mundial.



ARTIGO



*ADRIANO ROSSI É MÉDICO
ENDOCRINOLOGISTA E ESCRITOR,
AUTOR DO LANÇAMENTO
"CAVALEIROS DA TEMPESTADE"

POR ADRIANO ROSSI

DE QUE FORMA VOCÊ ENXERGA UMA MÚSICA?



Existe uma magia quase palpável nas ondas sonoras, magia que muda nosso humor, nossa arte, em essência, muda nossas vidas."



Já viu uma foto que quase te fez sentir um cheiro? Ou um vídeo que deixou um gosto ruim na boca? A próxima é mais fácil. Já escutou uma música que te deu vontade de correr mais rápido?

Presente a todo momento, acredito que essa miscelânea de sensações é mais marcante com a presença da música. Só ela é capaz de mudar nossa disposição de "levemente desanimado" para "completamente na fossa", ou até mesmo nos fazer mudar de uma "sexta em casa vendo filme" para "noitada agressiva seguida por ressaca moral".

Lembro que quando li "A Torre Negra", de Stephen King, eu estava escutando muito Bruce Springsteen e, até hoje, quando escuto "Dancing in the Dark", quase consigo sentir a textura dos cabos de sândalo dos revólveres de Roland.

Quando ouvi a "Gôndola Lúgubre" de Franz Liszt, ao mesmo tempo que lia o poema "Gôndola Lúgubre" de Thomas Transtromer, consegui ver um significado totalmente novo, tanto para as linhas quanto para os acordes.

A música já foi usada para aumentar a produtividade de trabalhadores em linhas de produção e apitos de guerra astecas produziam um horrível som que causava terror em seus inimigos. Existe uma magia quase palpável nas ondas sonoras, magia que muda nosso humor, nossa arte, em essência, muda nossas vidas.

Em um vislumbre onírico, imaginei o que aconteceria se pessoas tivessem a capacidade de ver as linhas que conduzem essa mágica e manipular a energia de acordo com suas habilidades, inatas ou adquiridas, para mudar o efeito de batalhas.

É esta a ideia principal do meu quarto livro, "Cavaleiros da Tempestade". Um mundo onde os acordes podem mudar o destino de uma nação. Apesar de ser obrigado a classificar o livro como alta fantasia, qualquer um poderá reconhecer que, a magia descrita no livro, é real. É o poder da música que conduz toda a narrativa.

EM BATE-PAPO ON-LINE, DEFESA CIVIL NACIONAL DEBATE RESGATE DE ANIMAIS EM DESASTRES

Debate foi o quinto da série Bate-papo com a Defesa Civil, que é realizada uma vez por mês, com transmissão pelo canal do MDR no YouTube



FONTE: DIVULGAÇÃO/MDR

O Grupo de Resgate de Animais em Desastres (Grad) está presente em 17 estados e conta com diversos profissionais, como zootecnistas, agrônomos, oceanógrafos e outros.

■ POR: AGÊNCIA BRASIL61

agenciadoradio@agenciadoradio.com.br

O Ministério do Desenvolvimento Regional (MDR) promoveu, nesta quinta-feira (27), um debate sobre o resgate e o abrigamento de animais no dia a dia da Defesa Civil. Transmitido on-line, o evento abordou, com especialistas, o resgate de animais em situações de desastres naturais, geralmente feito pelo Grupo de Resgate de Animais em Desastres (Grad).

O debate foi o quinto da série Bate-papo com a

Defesa Civil, que é realizada uma vez por mês, com transmissão pelo canal do MDR no YouTube. A discussão foi mediada pela coordenadora de capacitação da Defesa Civil Nacional, Lidiane Natalie de Souza.

“Nós resolvemos trazer esse tema, que é tão importante, porque, quando acontece um desastre, a maioria de nós tem dúvidas sobre o que acontece com os bichinhos, como funciona o abrigamento e como é o trabalho feito com eles após o resgate”, explicou.

Participantes

A médica veterinária, bombeira civil e coordenadora do Grad, Carla Sássi, falou sobre a atuação da instituição, que é capacitada para resgatar e realocar diversas espécies de animais, desde gatos e cachorros até galinhas e vacas, além de animais silvestres.

“O Grad existe há 11 anos e nosso principal parceiro é a Defesa Civil. O forte da nossa atuação é o desastre, mas também promovemos ações de prevenção e resposta nas comunidades atingidas. Estamos presentes em 17 estados brasileiros e contamos com diversos profissionais, como zootecnistas, agrônomos, oceanógrafos e outros”, explicou Carla.

Assistente social da Defesa Civil de Blumenau (SC), Luciana Schramm Correia contou a história da Mayla, cadela sem raça definida que é mascote da instituição e principal integrante do Programa Defesa Civil na Escola desde 2015.

“Os alunos participavam de muitas atividades com cães dos bombeiros, até que eles se aposentaram. Eu havia ganhado a Mayla de uma amiga e levamos a proposta de introduzi-la em ações educativas, por sugestão do grupo da Defesa Civil Mirim. Ela ganhou aceitação de todos e desde então não parou. Na pandemia, fizemos várias atividades de combate à depressão junto a alunos que sofriam com a perda de familiares para a Covid”, contou.

Também participante do evento, o supervisor da Defesa Civil de Osasco, Cecilio Neto, destacou que o canil mantido pelo órgão foi criado após a explosão do Osasco Plaza Shopping, em 1996. O acidente matou 42 pessoas e deixou outras mais de 400 feridas.

“O Brasil ainda não tinha um canil especializado em procurar e resgatar vítimas com vida ou soterradas. Tudo começou com a Fran, uma cadela da raça labrador que foi a primeira que comecei a treinar para salvamento. Desde então, fizemos muitos trabalhos em escolas, atendemos muitas ocorrências de desabamento e outros desastres”, completou.

Próximos eventos

Nas próximas edições do Bate-Papo com a Defesa Civil, serão debatidos temas como planos municipais de redução de riscos, atendimento psicossocial em desastres e barragens Sabo. O sexto bate-papo está previsto para o dia 30 de novembro.

Sempre é **HORA DE COMBATER** a Dengue

FAÇA SUA PARTE

Jornal do Sudoeste
Apoia essa campanha.

Brumado - Ba

FONTE: WWW.CLIMATEMPO.COM.BR

29
sáb

↓ 21°
↑ 33°

0%

Sol com algumas nuvens. Não chove.

Madrugada

Manhã

Tarde

Noite

TEMPERATURA

↓ 21° ↑ 33°

CHUVA

0mm - 0%

VENTO

← ENE - 17km/h

UMIDADE DO AR

26% 98%

ARCO-ÍRIS

Não há probabilidad.

SOL

☀ 05:12 - 17:48

LUA

○ Nova

Digital

Total