

CACULÉ RECEBE DUAS NOVAS AMBULÂNCIAS UTI PARA REFORÇAR SERVIÇOS DE SAÚDE

Págs. 06

FOTO: DIVULGAÇÃO/SECRETARIA DE SAÚDE DE CACULÉ



24
Anos

PREFEITURA DE RIACHO DE SANTANA INVESTE NA RECUPERAÇÃO DE ESTRADAS VICINAIS

Págs. 07

EDUCAÇÃO TRANSFORMADORA: O PODER DE CONSTRUIR NOVOS CAMINHOS

Págs. 08

SAÚDE MENTAL

AUMENTA EM 44% A PROCURA DE EMPRESAS POR AUXÍLIO PSICOLÓGICO PARA OS COLABORADORES, UM ANO APÓS A SÍNDROME DE BURNOUT SE TORNAR DOENÇA DO TRABALHO

Quase três anos após o início da pandemia houve uma efetiva diminuição no estigma da sociedade a respeito dos cuidados com a saúde emocional, corroborando a importância da conscientização sobre o tema

■ NICOLLI OLIVEIRA (AGÊNCIA BOWLER)
nicolli.oliveira@bowler.com.br

Juntamente com a campanha de conscientização pela Saúde Mental, janeiro marca um ano da classificação da Síndrome de Burnout como Doença do Trabalho, pela Organização Mundial da Saúde (OMS). Segundo levantamento da Conexa, maior player de Saúde Digital da América Latina, após o anúncio da OMS, em janeiro de 2022, a procura de empresas por programas de Saúde Mental focados em Telepsicologia, para os seus colaboradores, deu um salto de 44%. Hoje, a Healthtech possui 399 programas ativos de Telepsicologia para empresas (sem considerar Operadoras de Saúde), contra 244 em 2021. A Telesiquiatria para empresas também teve um aumento de 85%, passando de 35 programas ativos em 2021 para os atuais 64.

Para Luciene Bandeira, Psicóloga e Diretora de Saúde Mental da Conexa, Burnout ter se tornado oficialmente uma Doença do Trabalho despertou nas empresas um olhar mais direcionado para o tema com a busca ativa de soluções, além de uma maior busca também pela população em geral. “Com isso, mais organizações passaram a oferecer auxílio psicológico aos colaboradores e, conseqüentemente, mais pessoas têm acesso a cuidados de saúde mental. Esse movimento foi reforçado com o início da pandemia e tem se intensificado a cada dia.”

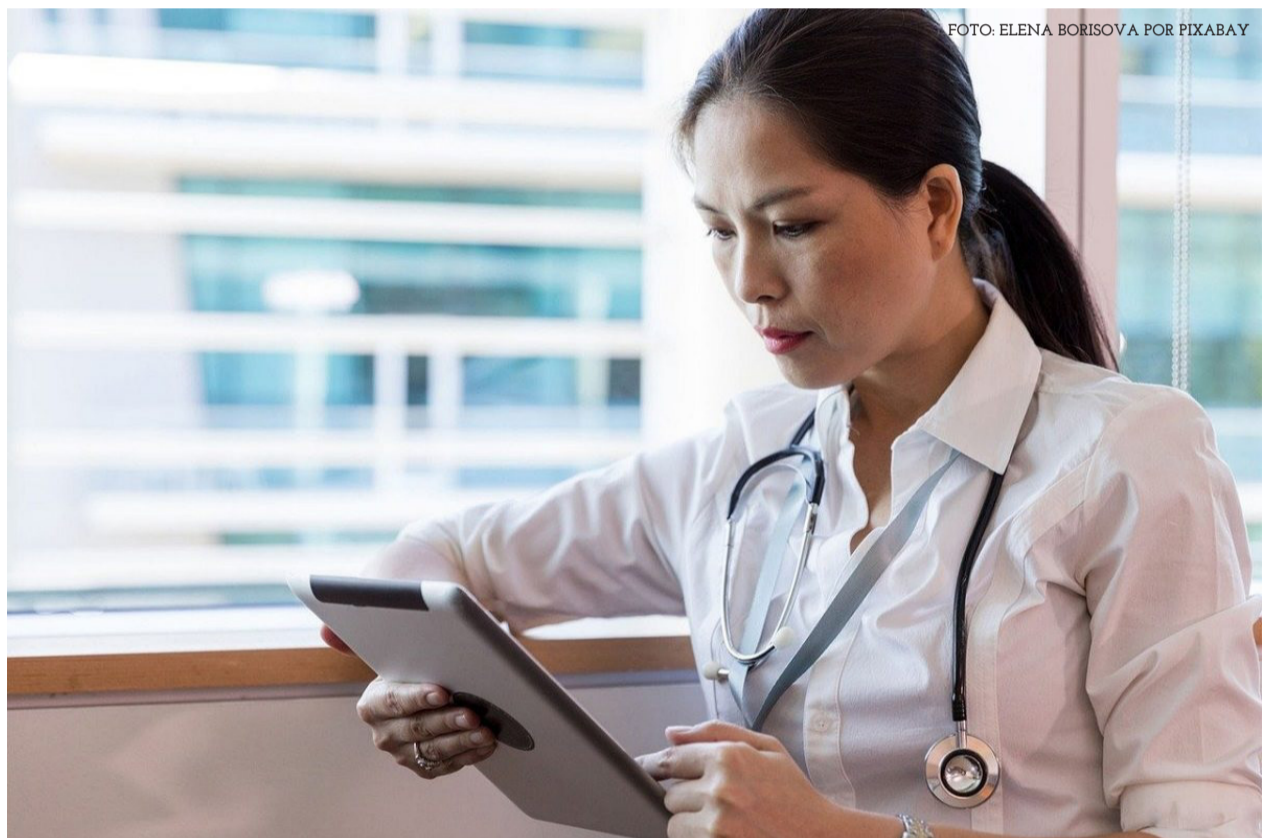
Ainda de acordo com levantamento da Conexa, os atendimentos psiquiátricos via telemedicina tiveram um aumento de 123% no segundo semestre de 2022, passando de cerca de 2700 consultas de janeiro a junho para mais de 6 mil de julho a dezembro. As consultas psicológicas também cresceram, passando de quase 731 mil atendimentos para 959 mil, perfazendo um aumento de 30% no mesmo período. Os dados da Healthtech evidenciam que, após quase três anos de pandemia, houve uma efetiva diminuição no estigma da sociedade a respeito dos cuidados com a saúde emocional, corroborando a importância da campanha de conscientização da saúde mental, realizada em janeiro.

Um dos destaques da Conexa para a Saúde Mental dos colaboradores é o programa BETI – Bem-estar no Trabalho Importa, que conecta em uma única Plataforma, exclusiva e voltada à estimulação de uma cultura corporativa mentalmente saudável, diferentes atividades. Composta por módulos, a iniciativa apoia a área de RH e treina as lideranças para que zelem pela Saúde Integral dos Colaboradores – incluindo física, mental e social. O programa é personalizado de acordo com as necessidades de cada cliente, mas pode contemplar Brigada de Saúde Mental, sensibilização da liderança, disponibilização de psicólogos para os colaboradores, palestras, entre outras ações.

Saúde começa dentro de casa

Em agosto de 2022, após o recebimento de um aporte de R\$ 200 milhões, a Conexa mirou na sensibilização da liderança, tendo desde então 20% da agenda do C-level voltada para o bem-estar dos colaboradores. A mobilização da liderança está atrelada à estratégia de crescer de forma eficiente e humanizada, aplicando também dentro de casa os serviços que a companhia lançou para o mercado, esse ano, como o programa BETI.

Desde abril de 2022, foram implementadas ações robustas de bem-estar aos quase 550 colaboradores de Conexa e seus familiares, que incluem: uso ilimitado de Telemedicina, 4 Teleconsultas com Psicólogos por mês, acesso ilimitado ao Aplicativo Conexa Plus (com consultoria financeira, meditação, guia para dormir melhor, gestão de hábitos de saúde, acompanhamento de Health Coach, controle do estresse e prática de exercícios físicos), Brigada de Saúde Mental, monitoramento de crônicos, palestras e rodas de conversa conduzidas por psicólogos, cerca de 80 cursos online, além de estratégias para diminuição de processos burocráticos.



JANEIRO BRANCO: ESPECIALISTA DÁ DICAS DE COMO MANTER A SAÚDE MENTAL EM DIA

Campanha busca conscientizar sobre a Saúde Mental e combater a estigmatização da doença mental

■ **DANI PIMENTA - ASCOM (TEMA AGÊNCIA)**
dani@agenciatemma.com

"Janeiro Branco" é uma campanha no Brasil que busca conscientizar sobre a Saúde Mental e combater a estigmatização da Doença Mental. A campanha ocorre durante o mês de janeiro e incentiva as pessoas a compartilharem suas histórias e experiências pessoais relacionadas à Saúde Mental. Também promove a importância de buscar ajuda profissional e a disponibilidade de Serviços de Saúde Mental.

“Saúde Mental é o estado de bem-estar emocional, psicológico e social, que permite ao indivíduo realizar suas atividades diárias com sucesso e enfrentar os desafios normais da vida”, explica a Psicanalista e CEO do Ipefem, Ana Tomazzelli.

A Saúde Mental no Brasil enfrenta vários desafios, incluindo falta de recursos, estigmas sociais e acesso limitado a tratamentos adequados. O país tem uma das maiores taxas de mortalidade por suicídio na América Latina e uma das maiores taxas de transtornos mentais.

“A Doença Mental é uma condição que afeta a Saúde Mental e pode incluir Transtornos Mentais e Comportamentais. A prevenção e o tratamento da Doença Mental são importantes para garantir a Saúde Mental e o bem-estar geral do indivíduo”, menciona Ana Tomazzelli.

No entanto, tem havido esforços para melhorar a Saúde Mental no Brasil, incluindo aumento do orçamento para Saúde Mental e campanhas para combater o estigma associado a Transtornos Mentais.

Pensando nisso, a Psicanalista e CEO do Ipefem, Ana Tomazzelli, destaca algumas ações diárias para cuidar da Saúde Mental e amenizar sintomas de Burnout, esgotamento, ansiedade, fadiga etc.

Algumas dicas para cuidar da Saúde Mental incluem:

1. Praticar atividades de relaxamento, como meditação, yoga ou tai chi.
2. Manter uma rotina regular, incluindo horários para dormir e acordar.
3. Se exercitar regularmente.
4. Ter uma dieta equilibrada e evitar o consumo excessivo de álcool.
5. Manter contato social e participar de atividades que você gosta.
6. Expressar seus sentimentos e compartilhar suas preocupações com amigos, familiares ou um profissional.
7. Dormir o suficiente, manter um ambiente de sono tranquilo e desligar eletrônicos antes de dormir.
8. Tomar tempo para você, fazer algo que você gosta e relaxar.
9. Evitar pensamentos negativos, aprender a lidar com eles e enfrentá-los com positividade.
10. Buscar ajuda profissional se você estiver se sentindo sobrecarregado ou se estiver lidando com problemas de Saúde Mental.



Nanocosmética: saiba se é uma evolução ou um perigo

FOTO: DIVULGAÇÃO

MF PRESS GLOBAL
mf@pressmf.global

A nanocosmética tem ganhado cada vez mais visibilidade, o que faz com que seus efeitos sejam melhor estudados pela ciência, entenda mais sobre essa tecnologia

Os cosméticos estão em constante evolução, cada vez mais novas inovações tecnológicas possibilitam avanços que potencializam seus resultados e facilitam sua produção, uma das mais novas perspectivas para essa área é o uso da nanotecnologia.



As informações foram repercutidas pela cosmetóloga Daniela Lopez. Segundo ela, a nanocosmética já é uma realidade, diversos produtos, em especial os voltados para tratamentos anti-envelhecimento, já se utilizam dessa tecnologia para trabalhar seus ingredientes em nanoescala, o que facilita sua penetração na pele, acelerando e aumentando os seus resultados.

“Essa é uma interessante perspectiva para a produção de cosméticos pois representa uma grande evolução na capacidade de manusear os componentes do produto, abrindo margem para uma série de possibilidades positivas”, mencionou.

Mas, segundo ela, nem tudo são flores, diversos estudos, como o artigo “Nanotechnology in Cosmetics and Cosmeceuticals—A Review of Latest Advancements” publicado pela Multidisciplinary Digital Publishing Institute (MDPI), alertam também para os possíveis efeitos negativos da tecnologia na saúde, como o maior potencial de toxicidade, maior risco caso ingerido, reatividade química e até surgimento de radicais livres.

“Sim, algumas ressalvas precisam ser feitas e fiz isso em um estudo, no entanto, é importante observar que os produtos que chegaram ao mercado foram submetidos a uma série de testes para comprovar sua eficácia e segurança, assim como precisam atender a diretrizes para ser liberado para comercialização, o que torna seu uso seguro”, alertou.

“Por isso, ressalto fortemente a importância de mais estudos e investimentos no uso da nanotecnologia para a produção de cosméticos, tanto para se aprofundar nos seus resultados e potencialidades, quanto para tornar o seu uso cada vez mais seguro para o consumidor”, finalizou.

Sobre Daniela Lopez

Cosmetóloga, graduada em Estética e Cosmetologia pela Universidade Braz Cubas, técnica em Estética Facial e Corporal pelo SENAC. Especialista em estética e cosmetologia avançada UNIFESP.

Membro do comitê científico internacional de estética e Cosmetologia, graduada em residência clínica na Escola Superior de Estética e Cosmetologia, em estética injetável e procedimentos em intradermoterapia avançada.



SIGA-NOS
nas **REDES-SOCIAIS**

JORNALDOSUDOESTE
(77) 9 9804-5635


Facebook


Instagram


Twitter


YouTube


Whatsapp

JS.OPINIÃO



Marco Antonio Spinelli é médico, com mestrado em psiquiatria pela Universidade São Paulo, psicoterapeuta de orientação junguiana e autor do livro "Stress o coelho de Alice tem sempre muita pressa"

POR MARCO ANTONIO SPINELLI

O ESPELHO DO OUTRO

O filme "Nise: no Coração da Loucura" mostra o trabalho da psiquiatra alagoana Nise da Silveira, que, nos anos 40 e 50, enfrentava os colegas adeptos de tratamentos radicais para as doenças psiquiátricas, alguns deles com características punitivas. Como era questionadora e incômoda, foi transferida para a ala dos doentes crônicos, que praticamente não recebiam nenhum investimento terapêutico. A valente psiquiatra, a única mulher de sua turma de formatura, era influenciada pelas ideias do psiquiatra suíço C.G. Jung, que três décadas começou a ouvir atentamente o que os pacientes diziam em seus surtos psicóticos, tentando devolver capacidade de entendimento e significado para suas psiques em carne viva.

Nise deu aos doentes uma forma de expressão, com telas, pincéis e tinta. Os pacientes começavam, a partir da pintura e outras atividades artísticas, a se reorganizarem e se comunicarem com o que chamamos de Realidade. No filme, podemos notar o incômodo dos colegas, o que atinge o auge quando Nise incorpora à equipe cães e gatos, que são adotados pelos pacientes e, ao estabelecer esse vínculo, começam a melhorar e se estruturar. O diretor pede a retirada dos bichos, o que a baixinha invocada refuta, dizendo que os bichos propiciam uma experiência de afeto curativa. Os cachorros eram co-terapeutas e membros da equipe. Corta a cena da discussão, pacientes e bichos estão numa festa de São João, em comunhão. No dia seguinte, um grito irrompe, seguido de choro. Uma interna grita: "Mataram"! Observamos, com o olhar horrorizado de Nise, os cachorros mortos no pátio, envenenados a mando do Diretor. Muitos pacientes tiveram recaídas e regressões graves, algumas delas definitivas.

Nise da Silveira estava à frente de seu tempo em tudo, inclusive na utilização de bichos de estimação como agentes terapêuticos. Estudos mostram que o contato e o cuidado com os bichos liberam Endorfinas e Serotonina, gerando prazer e diminuindo os hormônios do estresse. O contato com um pet libera as mesmas substâncias que liberamos quando vemos um bebê. É como um gatilho de fofice, que nos faz instintivamente proteger esses seres mais vulneráveis. Recebemos vídeos fofos de pets nas Redes Sociais gerando zilhões de likes e comentários. Gosto particularmente de vídeos de cachorros fazendo aula de Yoga e imitando as posições da pessoa treinando. Uma das características que provocam nossa ternura pelos pets é a sua capacidade de empatia e imitação, garantida por seus Neurônios-Espelho. O que são esses Neurônios? Quando alguém boceja, temos vontade de bocejar também.

O riso, o choro, também tem essa característica contagiosa. Quando vemos a cena de um atleta quebrando a perna, nos encolhemos na cadeira e gritamos: Ai! Tudo isso ocorre pela ação de nossos Neurônios-Espelho. Eles permitem sentir o que o outro está sentindo. Isso constitui a relação com as outras pessoas. Psicopatas se caracterizam justamente pela incapacidade de sentir o que o outro sente ou se importar com isso. Eles podem perpetrar atos de imensa violência sem dar importância ao sofrimento do outro ser humano, até porque não se constituem como alguém que sente o que o outro sente. Pessoas que sofrem anos de abuso perdem a sensibilidade para o sofrimento de si e do outro. Podemos dizer que a nossa Inteligência Emocional depende profundamente de nossos Neurônios-Espelho e da capacidade de empatia.

Se Nise da Silveira não tivesse nascido no Brasil, seria candidata ao Prêmio Nobel da Paz. Sua alma libertária tirou os doentes das masmorras e dos depósitos de gente e lhes devolveu a própria subjetividade. Sua capacidade amorosa gigante manteve seus pacientes e sua casa cheia de bichos e de amor. Para mim é uma honra ser um Psiquiatra Junguiano, andando pelas trilhas que foram abertas por essa mulher impressionante. Trilhas de Criação de Consciência e Cura.



Nise deu aos doentes uma forma de expressão, com telas, pincéis e tinta.



SAÚDE

Caculé recebe duas novas ambulâncias UTI para reforçar serviços de saúde

BRENDA RIOS

jornalismo@jornaldosudoeste.com

Dois novas ambulâncias de Unidade de Terapia Intensiva (UTI) intensificam os atendimentos da rede municipal de Saúde de Caculé desde o último dia 14. A entrega dos veículos foi feita à secretária municipal de Saúde, Enfermeira Ediene Coutinho dos Santos Arantes, em Salvador.



FOTO: DIVULGAÇÃO/SECRETARIA DE SAÚDE DE CACULÉ

Os veículos serão destinados a remoção de pacientes críticos (adultos e crianças) que necessitem de um cuidado especializado ao serem transferidos para os Hospitais de Referência. As ambulâncias foram obtidas por meio de doação do Ministério da Saúde, através da Secretaria de Atenção Especializada à Saúde, para atendimento exclusivo ao Serviço de Atendimento Móvel de Urgência (Samu 192), vinculado à Central de Regulação das Urgências de Guanambi/Núcleo Regional de Saúde – Sudoeste.

Segundo a secretária municipal de Saúde, Ediene Coutinho dos Santos Arantes, as novas Ambulâncias para o Samu foram pleiteadas para renovação da frota desde que assumiu o cargo. A secretária destacou que com as novas Ambulâncias espera melhorar ainda mais o atendimento que já é prestado com eficiência pela equipe lotada no Samu 192.

Ainda segundo a secretária, o maior benefício gerado pelas

novas ambulâncias será, naturalmente, a diminuição do risco de morte e de complicações para os pacientes durante o deslocamento, pois elas são equipadas com os materiais necessários para realizar o transporte seguro, inclusive nos casos mais graves.

Já o prefeito Pedro – Pedrão – Dias da Silva (PSB), comentou que o recebimento das Ambulâncias pela Secretaria Municipal de Saúde é mais um passo importante no fortalecimento da Saúde Pública no município. Segundo o prefeito, a Saúde Pública é uma das áreas mais sensíveis da Administração Pública e os avanços, como os registrados em Caculé, refletem na melhoria da qualidade de vida da população e, conseqüentemente, na possibilidade de investir na ampliação de serviços.

O gestor pontuou ainda que a renovação da frota do Serviço de Atendimento Móvel de Urgência (Samu 192) é muito importante para que haja mais agilidade e eficiência no atendimento na urgência e emergência, possibilitando salvar cada vez mais vidas.

PREFEITURA DE RIACHO DE SANTANA INVESTE NA RECUPERAÇÃO DE ESTRADAS VICINAIS

■ LUCIMAR ALMEIDA

lucimaralmeidajs@gmail.com

Após as fortes chuvas que caíram na região entre o final de 2022 e início deste ano, a Prefeitura Municipal de Riacho de Santana, através da Secretaria Municipal de Infraestrutura e Serviços Urbanos, intensificou os serviços de desobstrução e recuperação dos acessos à zona rural mais afetados.

Na última semana, as intervenções foram concentradas na estrada vicinal que dá acesso ao Povoado da Laguna e sua microrregião, visando restabelecer as condições de trafegabilidade e segurança para os usuários.

FOTO: ASCOM/PMRS



A recuperação de estradas vicinais de Riacho de Santana se concentraram, na última semana, nos acessos ao Povoado de Laguna.

De acordo com o titular da Secretaria Municipal de Infraestrutura e Serviços Urbanos, Mayson Gustavo Soares Fernandes, apesar do trabalho de manutenção que vem sendo realizado permanentemente desde o início da atual gestão municipal, a intensidade das chuvas que castigaram o município, no final do ano passado e início deste ano, com um volume de águas muito acima do esperado, acabaram prejudicando diversas estradas, comprometendo a trafegabilidade e segurança da população.

O secretário apontou que há, por determinação do prefeito Tito Eugênio Cardoso de Castro (Progressistas), um cronograma permanente de melhorias nas estradas da zona rural, que foi prejudicado no período das chuvas e já começa a ser retomado para garantir mais mobilidade a todos os que trafegam pelas vias.

Ao JS, o prefeito Tito Eugênio Cardoso de Castro (Progressistas) disse que vem acompanhando, desde o final de 2022, a situação das estradas do município, tendo determinado à Secretaria Municipal de Infraestrutura que mantivesse um monitoramento permanente para avaliar os impactos das chuvas na trafegabilidade e segurança das vias e traçar um programa emergencial de recuperação dos acessos as localidades rurais mais afetadas.

O prefeito reforçou que tem acompanhado diariamente as ações que estão sendo desenvolvidas, destacando que os trabalhos vão se estender a todas as estradas vicinais, concentrando naturalmente, principalmente nos trechos mais problemáticos. “Nosso trabalho é oferecer melhores condições de trafegabilidade e acesso de veículos, além de dar condições para que os moradores possam transitar com segurança pelas estradas”, pontuou o prefeito.

EDUCAÇÃO TRANSFORMADORA: O PODER DE CONSTRUIR NOVOS CAMINHOS

FOTOS: DIVULGAÇÃO



■ MARA FERRAZ/REVISTA UESB
uesb.br

Capacidade de ser livre e independente é um dos conceitos encontrados nos dicionários para definir o termo emancipar. Já na educação, essa explicação pode ser encontrada sob diferentes perspectivas, em teóricos como Paulo Freire e Pierre Bourdieu. Mas, nas histórias de vida de Cleciana Bezerra e Anderson Dias, emancipar por meio da educação estava somente ligado em poder acordar um dia e ter acesso às mínimas condições de sobrevivência, como alimento diário, acesso à saúde e à educação, possibilidade de ajudar a família, entre outras conquistas.

Indígena da aldeia Jatobá, no interior de Pernambuco, Cleciana é descendente de parteira, sua avó, e de artesã, sua mãe, duas mulheres que a incentivaram a seguir o caminho dos estudos. Mudou-se para Recife, com o objetivo de fazer o Ensino Médio. Estudar em uma universidade particular nunca foi uma opção. Então, por meio do sistema de cotas, ingressou em Medicina na Uesb, campus de Jequié. “Inicialmente, tive medo do preconceito. Por ser cotista indígena, imaginei que não seria bem aceita, porém foi totalmente ao contrário. A Uesb me acolheu como uma mãe, tanto meus colegas, quanto todo o Colegiado de Medicina. Nunca houve discriminação quanto minhas origens”, lembra.

Formada em 2019, a médica indígena defende que a educação é a melhor forma de conseguir independência financeira. Hoje, trabalha no interior de Pernambuco, nas cidades de Floresta e Serra Talhada. Cleciana pretende fazer residência na área de Ginecologia e Obstetrícia, talvez uma herança da avó. “Ter conseguido, hoje, ser médica foi uma vitória para os meus antepassados, que tanto lutaram para sobreviver à seca que assola o meu sertão”, pontua.

Da fome na infância a professor universitário. Essa é a trajetória de Anderson Dias, que estudou Administração na Uesb e, atualmente, passou no concurso para professor na mesma Instituição. “Comecei a trabalhar aos 8 anos, para comprar minhas coisas. Trabalhei muito, mas também nunca deixei de estudar, à época, em uma escola pública”, narra. Órfão de mãe aos 12 anos, Anderson foi morar com a avó, uma das principais apoiadoras nos estudos.

Durante o Ensino Médio, estudando Matemática Financeira, ele decidiu cursar Administração. Descobriu que a Uesb é uma universidade pública, se dedicou e passou no Vestibular, sendo o primeiro da família a ingressar em uma faculdade. Ao longo do curso, aproveitou as oportunidades de estágio, Iniciação Científica, monitoria e atividades de extensão, que contribuíram para a inserção no mercado de trabalho e, também, para ingressar no curso de Mestrado, na linha de Finanças.

Agora, como professor da Uesb, Anderson pretende retribuir tudo o que recebeu durante os anos de formação.

“A educação nos desafia constantemente, uma vez que rompe estruturas e nos motiva a acreditar que podemos mais, que somos independentes, capazes de sermos atuantes e resistentes em um mundo, historicamente, construído com base na dominação”, defende



#SEMPREBOM #LEMBRAR

É necessário completar o
esquema vacinal contra a
COVID-19

OK

Volta às aulas: saiba o que a escola pode ou não exigir de alunos e responsáveis

Legislação brasileira impede abusos ao consumidor

FOTO: KSTUDIO/FREEPIK



■ VAGNER LIMA - ASCOM (AGÊNCIA IDEAL H+K STRATEGIES)
vagner.lima@idealhks.com

Com o período de volta às aulas se aproximando, muitos pais e responsáveis podem ter dúvidas sobre o que as escolas podem ou não exigir dos alunos. Segundo o coordenador do curso de Direito da Faculdade Anhanguera, Osmundo Gonzaga, a legislação brasileira fixa algumas regras que as instituições de ensino precisam seguir.

“A primeira recomendação em casos de abusos ou desrespeito à legislação é buscar o diálogo com a instituição de ensino, para deixar claro que tal postura ou cobrança é irregular. Se a conduta não for corrigida, a parte lesada deve buscar ajuda para garantir seus direitos, seja junto aos órgãos de proteção ao consumidor, ou na justiça comum”, recomenda o docente.

A seguir, o professor universitário lista os principais pontos que causam dúvidas nesta época do ano, e o que a legislação diz a respeito dos direitos do estudante.

MATERIAL ESCOLAR

A Lei nº 12.886/2013 proíbe a escola de solicitar itens de uso coletivo, isto é, tudo aquilo que é usado no estabelecimento de ensino em ambientes coletivos por todos os alunos, como por exemplo papel higiênico, copo descartável, álcool, giz de lousa, cola quente e materiais de escritório e admi-

nistrativos como carimbos, envelopes e papel sulfite.

A escola só pode pedir aos pais a compra de materiais escolares que serão de fato utilizados pelos alunos durante o ano letivo em atividades pedagógicas e trabalhos escolares, como lápis de cor, pincéis, papel sulfite (em quantidade limitada por estudante), massinha de modelar, entre outros. Ao final do ano letivo, os materiais individuais de cada aluno devem ser devolvidos à família.

Mas a escola não pode exigir que seja adquirido material de determinada marca ou modelo, essa escolha é livre e individual. O que ocorre muitas vezes é que, para a comodidade dos pais, a escola oferece os materiais mediante algum valor em dinheiro, ficando ao critério do consumidor adquirir junto à instituição (neste caso, exija uma nota fiscal discriminando cada item, quantidades, e valor unitário e total) ou comprar os itens por conta própria.

LIVROS E APOSTILAS

Para muitas famílias que têm mais de um filho, o material didático do filho mais velho pode ser reutilizado pelo irmão mais novo no ano seguinte. Neste caso, a escola não pode exigir que os livros e apostilas sejam novos, exceto se o material didático estiver desatualizado -- o que a escola pode exigir é que o material seja o mesmo que a turma atual está utilizando para as aulas.

Da mesma forma, não é legal exigir a compra em determinada editora ou livraria específica, o consumidor é livre para pesquisar o estabelecimento em que preço for mais em conta.

UNIFORME

Nenhum estudante pode ser impedido de entrar na instituição de ensino caso não esteja vestido com o uniforme, mesmo que tal regra esteja presente no regimento interno do colégio. A prática fere o artigo 208 da Constituição Federal (acima de qualquer lei estadual e municipal ou normas internas), que prevê que o ensino no país será ministrado com base na "igualdade de condições para o acesso e a permanência na escola".

A escola também não pode exigir que o uniforme seja comprado em um único lugar, e os pais podem mandar fazer um uniforme igual, caso queiram; ou ainda reutilizar nos filhos mais novos o uniforme dos mais velhos. O que costumeiramente acontece é que a escola consegue oferecer as roupas novas com um valor mais justo, pois adquirem as peças de fabricantes em quantidade, o que barateia o custo.

É importante lembrar que a Lei Nº 8.907/1994 determina que o uniforme escolar nas escolas públicas e privadas não pode ser alterado antes de cinco anos.

E O ALUNO INADIMPLENTE?

Quando o aluno está com mensalidades atrasadas, a escola pode sim negar a matrícula ou rematrícula no momento da renovação de semestre ou ano letivo. Como o aluno ou responsável assume um compromisso financeiro ao assinar o contrato de prestação de serviços educacionais, a escola tem o direito de cobrar judicialmente mensalidades atrasadas (apenas a partir de 90 dias, antes desse período é considerado como "impontualidade"), incluir o nome do inadimplente nos serviços de proteção ao crédito ou, em casos extremos, desvinculá-lo da instituição ao final dos ciclos letivos.

O que a escola não pode fazer é promover qualquer tipo de constrangimento ou violência psicológica, como impedir o estudante de frequentar as aulas e atividades durante o período letivo, muito menos proibir que o aluno realize provas. Também não é permitido reter ou negar a emissão de documentos (comprovante de matrícula e diploma, por exemplo), impedir a transferência do aluno para outra instituição ou desligá-lo da instituição antes do final do ano letivo.



Anuncie
em NOSSO PORTAL

sua empresa
merece
destaque

Tenha um
retorno
garantido

Ligue:
(77) 3441-7081

Jornal do Sudoeste
Apenas a verdade.

PUBLICAÇÃO EM JORNAL DE ATO DO OFICIAL DO REGISTRO DE IMÓVEIS

EDITAL DE CITAÇÃO PRAZO DE 15 DIAS, expedido nos autos da USUCAPIÃO EXTRAJUDICIAL.

A Oficial Delegatária, **MARIA EULÁLIA VIANA LEITE COTRIM**, do Cartório de Registro de Imóveis e Hipotecas da Comarca de Brumado, do Estado da Bahia, na forma da Lei, etc. FAZ SABER que **ÂNGELA MARIA AGUIAR DE AMORIM**, brasileira, do lar, casada, nascida em 29.05.1971, natural de Brumado-BA, filha de Asstides Aguiar Silva e Maria Sabina da Silva, RG 35.932.063-6 SSP/SP e CPF 637.058.345-68, residente e domiciliada na Rua Santa Luzia, nº 20, Bairro Jardim Elizabeth, na cidade de SÃO PAULO-SP, protocolou pedido de USUCAPIÃO EXTRAJUDICIAL, visando a declaração de domínio sobre o imóvel constante do lote 11 da quadra 05, situado na Rua Turmalina, Bairro Cidade das Esmeraldas, Brumado-BA, terreno destinado ao uso urbano, com origem no imóvel registrado no Ofício de Imóveis sob a matrícula nº 6.368, cadastro municipal 01.11.056.0108.001, com área total de 360,00m²; tudo em conformidade, com a planta memorial descrito e anotação de responsabilidade técnica-ART, apresentada neste Ofício. Alegando **posse mansa e pacífica** no prazo legal. Estando em termos, expede-se o presente Edital para citação para, no prazo de 15 (quinze) dias, interessados incertos, desconhecidos e/ou eventuais interessados, contestem o feito, sob pena de presumir aceitos como verdadeiros os fatos articulados pelo Autor). Será o presente Edital, por extrato, afixado e publicado na forma da lei. Brumado-Bahia, 12 de janeiro de 2023. A Oficial: *Maria Eulália Viana Leite Cotrim*

CARTÓRIO DE REGISTRO DE IMÓVEIS E HIPOTECAS
Maria Eulália Viana Leite Cotrim
Oficial
Rua Teodoro Sampaio, 22 Centro Brumado BA
CEP 46.100-000 Tel. (77) 3441-5524
CNPJ: 13.242.318/0001-20

A metamorfose da mulher madura

Com relatos intimistas e sensíveis, Eliane Bodart reflete sobre as muitas faces da existência feminina no lançamento "Estilo Ageless"

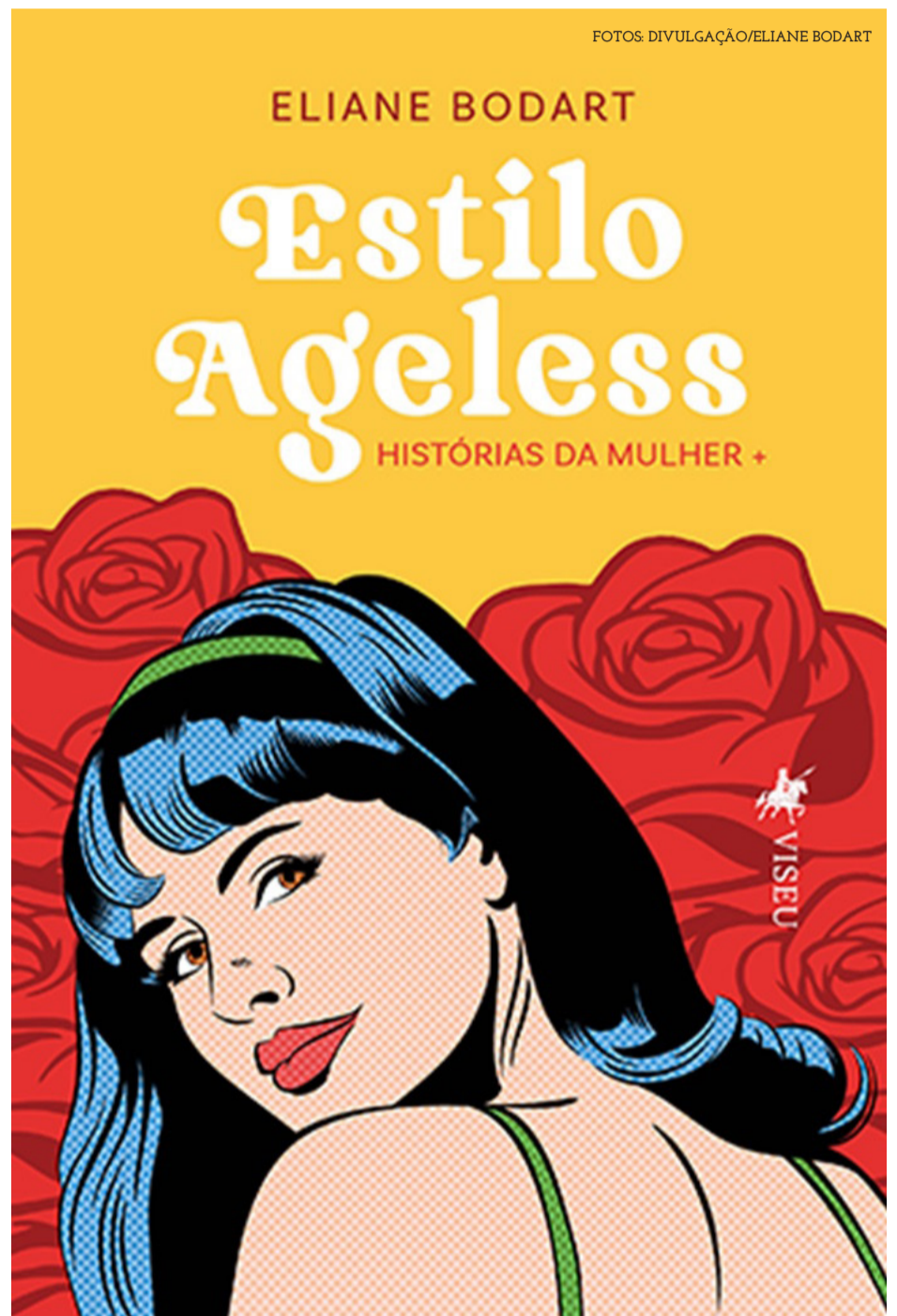
■ **DIELIN DA SILVA - ASCOM (LC- AGÊNCIA DE COMUNICAÇÃO)**
dielin@lcagencia.com.br

Todas as pessoas passam por transformações ao longo da vida, mas este não é um livro sobre isso. Em contos e crônicas, Estilo Ageless é a união das muitas histórias vivenciadas pelas mulheres ao longo da vida, especialmente aquelas com mais de 40 anos e que se presume já terem alcançado a estabilidade (quijá a felicidade) em várias áreas.

A partir das próprias experiências, Eliane Bodart provoca as leitoras a refletirem sobre as mudanças do passado, presente e futuro. Da construção de carreira à organização de um guarda-roupas, da forte crise de depressão à alegria de descobrir que será avó, a autora traz relatos únicos, que, ao mesmo tempo, poderiam ser de qualquer mulher adulta.

Esta obra é sobre e para todas aquelas que precisaram redefinir os próprios papéis durante a vida, que experienciaram momentos de alegrias e vitórias, mas que também sofreram e choraram na derrota. Para Eliane, o mais importante nesse processo é entender que não precisa ser forte o tempo todo, que cada mulher é única e que conhecer a si mesma é imprescindível para amar-se.

*A estrada é sinuosa e, na maior parte do caminho, você
estará sozinha.
Assustador? É.
Mas não há outro modo de alcançar a margem do rio
senão atravessar a ponte sobre ele, muitas vezes estreita e
insegura.
Qual a vantagem?
De se encontrar do outro lado refeita, inteira, melhor
e maior do que jamais havia sido.
(Estilo Ageless, pg. 218)*



O movimento Ageless (do inglês “sem idade”) surgiu para quebrar o tabu de que envelhecer era sinônimo de perder a beleza. Iniciou na moda e foi expandido para todas as áreas, para designar todas as mulheres que não querem ser categorizadas pela idade. Eliane Bodart faz parte desse grupo e acredita que independente de quantos anos tiverem, todas podem começar uma nova carreira, viver novos amores e, principalmente, amar a si mesmas como são.

FICHA TÉCNICA

Título: Estilo Ageless

Subtítulo: histórias da mulher +

Autora: Eliane Bodart

Páginas: 240

ISBN: 978-65-254-3925-9

Formato: 14cm X 21cm

Preço: R\$ 56,90 (livro físico), R\$ 9,90 (eBook)

Link de venda: Viseu, Amazon

Sobre a autora: nascida e criada em São Paulo capital, Eliane Bodart é formada em Direito, pós-graduada em Direito Processual Civil pelas Faculdades Metropolitanas Unidas. Atuou como juíza de direito por 20 anos e depois de se aposentar, em 2019, iniciou a carreira de escritora com o livro “Um caso de bipolaridade”, obra em que aborda a importância do cuidado com a saúde mental. Agora, aos 56 anos e com outros cinco títulos publicados, a autora publica “Estilo Ageless”, para trazer as leitoras o poder do empoderamento da mulher com mais de 40 anos. Formada no curso de Master Love, atua como conselheira para relacionamentos amorosos e sexualidade, especialista em atendimento de casais. Em 2022 assumiu a cadeira nº 28 da Academia Feminina de Letras e Artes de Jundiáí.

Redes sociais:

Instagram: https://www.instagram.com/elianebodart_estiloageless/

Facebook: https://m.facebook.com/elianebodart.estiloageless?_rdr

Yiutube: <https://www.youtube.com/@elianebodartestiloageless5235>



A MELHOR INFORMAÇÃO SEMPRE AO SEU ALCANCE.

JORNALISMO COM RESPONSABILIDADE E CREDIBILIDADE

Assine já
(71) 9 9804-5635 / 3441 - 7081

@jornaldosudoeste
jornaldosudoeste
www.jornaldosudoeste.com

PUBLICAÇÃO EM JORNAL DE ATO DO OFICIAL DO REGISTRO DE IMÓVEIS

EDITAL DE CITAÇÃO PRAZO DE 15 DIAS, expedido nos autos da **USUCAPIÃO EXTRAJUDICIAL**.

A Oficial Delegatária, **MARIA EULÁLIA VIANA LEITE COTRIM**, do Cartório de Registro de Imóveis e Hipotecas da Comarca de Brumado, do Estado da Bahia, na forma da Lei, etc. FAZ SABER que **CASIMIRO MEIRA DOS SANTOS**, brasileiro, casado, aposentado, RG 14423179-49 SSP/BA e CPF 530.377.238-15, residente e domiciliado na Rua Auresino da Silva Leite, nº 19, Bairro Malhada Branca, Brumado-BA, protocolou pedido de **USUCAPIÃO EXTRAJUDICIAL**, visando a declaração de domínio sobre o imóvel urbano situado na **Rua Altamirando da Silva Leite, nº 30, Bairro Malhada Branca, Brumado-BA**, constituído de uma área global de **153,00m²**, inscrição municipal **01.12.010.0179.001**, tudo em conformidade, com a planta memorial descrito e anotação de responsabilidade técnica-ART, apresentada neste Ofício. Alegando **posse mansa e pacífica** no prazo legal. Estando em termos, expede-se o presente Edital para citação para, no prazo de 15 (quinze) dias, interessados incertos, desconhecidos e/ou eventuais interessados, contestem o feito, sob pena de presumir aceitos como verdadeiros os fatos articulados pelo Autor). Será o presente Edital, por extrato, afixado e publicado na forma da lei. Brumado-Bahia, 05 de janeiro de 2023. A Oficial:

CARTÓRIO DE REGISTRO DE IMÓVEIS E HIPOTECAS
Maria Eulália Viana Leite Cotrim
Ofício
Rua Teófilo Antonio, 21, Centro, Brumado - BA
CEP: 46.207-400. Tel: (77) 3441-0237
FAX: (77) 3441-0237

Casa do Agricultor
PRODUTOS AGRÍCOLAS E VETERINÁRIOS

Org.: Aloisio Miguel Rebonato
Edmilson Bastos Batista

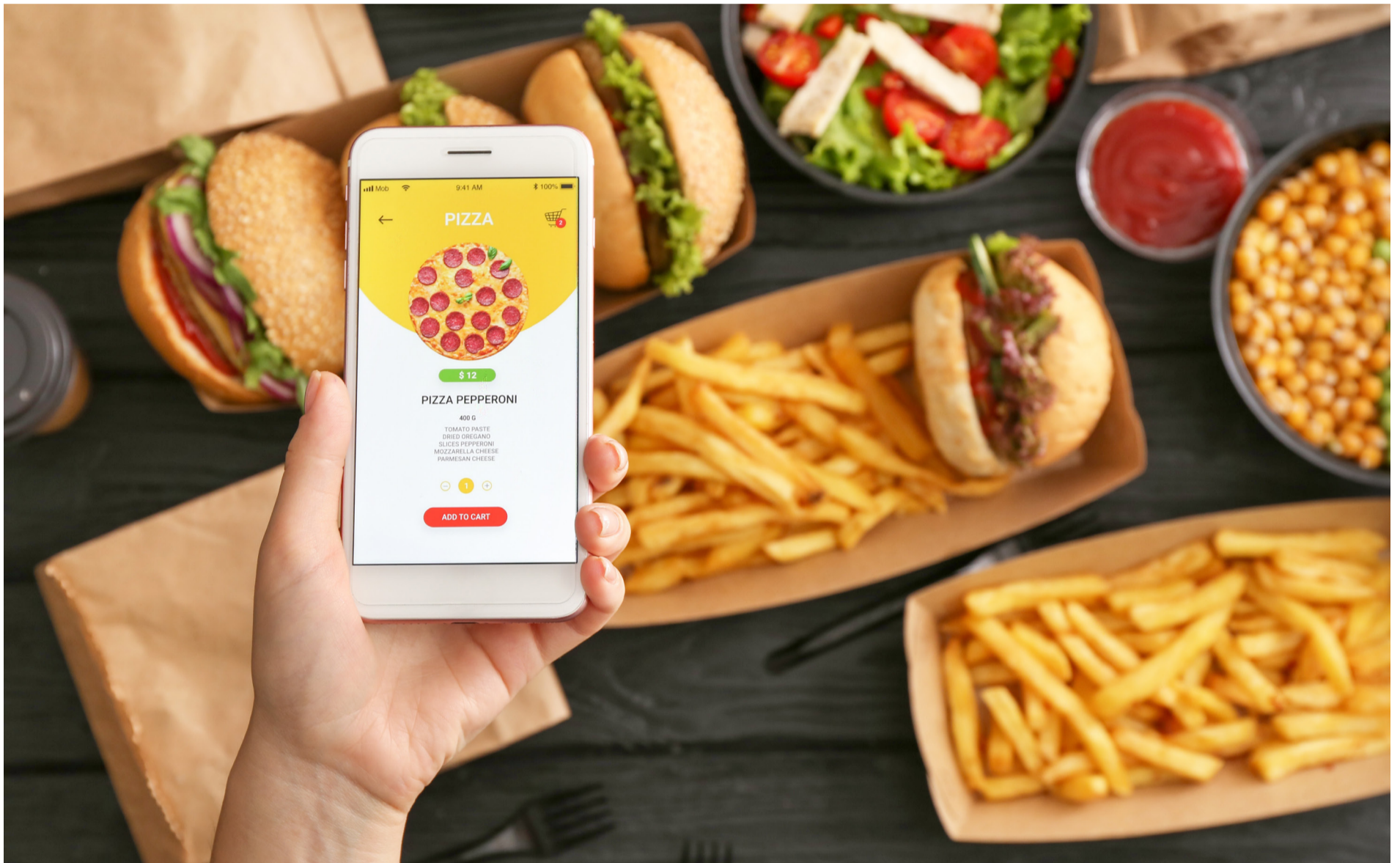
Fone: (77) 3473-1347

Vendas de Bombas, motores e máquinas agrícolas e toda linha completa de sistema de irrigação.

amrebonato@yahoo.com.br casaagricultora@bol.com.br
End.: Pça. Inácio Alves, 182 - Centro - Macaúbas - BA

INSCRIÇÕES ABERTAS: APLICATIVOS DE DELIVERY VÃO OFERECER BENEFÍCIOS PARA RESTAURANTES QUE PARTICIPAREM DE CAPACITAÇÃO GRATUITA EM VENDAS ON-LINE DO HUB CONQUISTA

FOTO: DIVULGAÇÃO



■ **ASCOM - AGÊNCIA VOCÊVÊ**
assessoria1@voceve.com.br

Com o objetivo de impulsionar a produtividade e as vendas on-line de micro, pequenas e médias empresas de Vitória da Conquista, o Hub Conquista segue com inscrições abertas para o programa Conecta Bahia Marketplaces, que vai capacitar empresas para implantação e integração no ambiente virtual que se tornou uma das principais tendências em venda e compra de produtos. Além de Mercado Livre e Shopee, ótimos exemplos deste formato são os aplicativos de delivery que vem ganhando muito destaque e adesão popular, como: iFood, Seu Menu e TheLivery. Estes dois últimos são aplicativos locais parceiros do novo programa do Hub e vão oferecer benefícios extras para restaurantes e empresas do ramo que participarem da capacitação.

As inscrições estão abertas somente para Vitória da Conquista. As empresas que desejam participar podem se inscrever pelo site hubconquista.com.br/lp/marketplace e as selecionadas receberão bolsa com 100% de gratuidade. Os participantes aprenderão a utilizar as ferramentas oferecidas pelos marketplaces, com foco em aproveitar a visibilidade e a grande base de dados de usuários desses sites/aplicativos para gerar vendas e atrair novos clientes.

Para as empresas interessadas, é necessário ter disponibilidade para participar de assessorias, reuniões presenciais e virtuais e aulas on-line com os agentes de inovação e ter autonomia para realizar gestão de estoques e de vendas na empresa. Importante lembrar também que microempreendedores individuais (MEIs) não são contemplados com a iniciativa.

O Conecta Bahia Marketplace é um projeto do Hub Conquista, apoiado pelo concurso número 002/2021, realizado pela Agência Brasileira de Desenvolvimento Industrial (ABDI), no âmbito do Programa Digital.br, em parceria com a Secretaria Estadual de Ciência, Tecnologia e Inovação (Secti), a Prefeitura Municipal de Vitória da Conquista (PMVC), a Universidade Estadual do Sudoeste da Bahia (Uesb), a Federação do Comércio de Bens, Serviços e Turismo (Fecomércio-BA) e o Serviço Brasileiro de Apoio às Micro e Pequenas Empresas (Sebrae).

JS.OPINIÃO



LU MAGALHÃES É PRESIDENTE DA PRIMAVERA EDITORIAL, SÓCIA DO PUBLISHNEWS E DO #COISADELIVREIRO. GRADUADA EM MATEMÁTICA PELA PONTIFÍCIA UNIVERSIDADE CATÓLICA DE SÃO PAULO (PUC-SP), POSSUI MESTRADO EM ADMINISTRAÇÃO (MBA) PELA UNIVERSIDADE DE SÃO PAULO (USP) E ESPECIALIZAÇÃO EM DESENVOLVIMENTO ORGANIZACIONAL PELA WHARTON SCHOOL (UNIVERSIDADE DA PENNSYLVANIA, ESTADOS UNIDOS). A EXECUTIVA ATUA NO MERCADO EDITORIAL NACIONAL E INTERNACIONAL HÁ MAIS DE 20 ANOS.

POR LU MAGALHÃES

AS EMPRESAS AINDA NÃO ENXERGAM O POTENCIAL DE TRABALHO E DE CONSUMO DAS MULHERES COM MAIS DE 50 ANOS

ATÉ 2025, O PLANETA CONTARÁ COM UM BILHÃO DE MULHERES NO PERÍODO DA PRÉ-MENOPAUSA OU MENOPAUSA. ESSE GRUPO TERÁ UM POTENCIAL DE CONSUMO GLOBAL ESTIMADO EM US\$ 600 BILHÕES. ENTRETANTO, NÃO VEJO EXECUTIVAS DESSA FAIXA ETÁRIA SENDO CONTRATADAS PARA FALAR COM ESSE PÚBLICO COM A AUTORIDADE CONQUISTADA PELA VIVÊNCIA. ACHO EXTREMAMENTE OBTUSA ESSA DECISÃO DE GRANDES EMPRESAS E DE STARTUPS.



Temos voz e devemos nos fazer ouvir



No planeta, teremos em 2025 um contingente de um bilhão de mulheres no período da pré-menopausa ou menopausa, em um contexto populacional estimado em 8,2 bilhões de habitantes, de acordo com a Organização Mundial das Nações Unidas (ONU). São consumidoras com potencial global de movimentar US\$ 600 bilhões, entretanto, o mercado nacional segue míope. Em contrapartida, alguns países já estão alertas para as demandas desse enorme mercado consumidor; nos Estados Unidos, por exemplo, uma série de tecnologias já estão sendo desenvolvidas para atender as mulheres nessa fase da vida, marcada pelo fim do ciclo reprodutivo.

Gostaria de aprofundar mais essa conversa, porque é um tema muito associado à participação feminina no mercado de trabalho. Não vejo muitas mulheres 50+ sendo contratadas pelas grandes empresas ou pelas startups. E, na minha percepção – com a experiência de uma executiva –, seria fundamental contratar mais profissionais para desenvolverem e gerirem produtos e serviços dedicados às prateadas. Ou seja, a autoridade conquistada pela vivência dessa executiva pode contribuir muito para uma linguagem adequada a essa consumidora.

O mundo ocidental rende muitos elogios para a juventude, ao passo que descredencia as pessoas mais velhas. Quando falamos de inclusão e diversidade, sempre nos esquecemos que os 50+ também estão em uma faixa de invisibilidade social que é inadmissível. As mulheres, neste contexto, são as mais prejudicadas. Como cidadãs e como consumidoras temos que levar essa pauta da longevidade feminina para todos os fóruns possíveis de debate. Temos voz e devemos nos fazer ouvir!

No planeta, teremos em 2025 um contingente de um bilhão de mulheres no período da pré-menopausa ou menopausa, em um contexto populacional estimado em 8,2 bilhões de habitantes, de acordo com a Organização Mundial das Nações Unidas (ONU). São consumidoras com potencial global de movimentar US\$ 600 bilhões, entretanto, o mercado nacional segue míope. Em contrapartida, alguns países já estão alertas para as demandas desse enorme mercado consumidor; nos Estados Unidos, por exemplo, uma série de tecnologias já estão sendo desenvolvidas para atender as mulheres nessa fase da vida, marcada pelo fim do ciclo reprodutivo.

Gostaria de aprofundar mais essa conversa, porque é um tema muito associado à participação feminina no mercado de trabalho. Não vejo muitas mulheres 50+ sendo contratadas pelas grandes empresas ou pelas startups. E, na minha percepção – com a experiência de uma executiva –, seria fundamental contratar mais profissionais para desenvolverem e gerirem produtos e serviços dedicados às prateadas. Ou seja, a autoridade conquistada pela vivência dessa executiva pode contribuir muito para uma linguagem adequada a essa consumidora.

O mundo ocidental rende muitos elogios para a juventude, ao passo que descredencia as pessoas mais velhas. Quando falamos de inclusão e diversidade, sempre nos esquecemos que os 50+ também estão em uma faixa de invisibilidade social que é inadmissível. As mulheres, neste contexto, são as mais prejudicadas. Como cidadãs e como consumidoras temos que levar essa pauta da longevidade feminina para todos os fóruns possíveis de debate. Temos voz e devemos nos fazer ouvir!

Brumado - Ba

FONTE: WWW.CLIMATEMPO.COM.BR

28
sáb



↓ 21°
↑ 30°

☔☔☔
90%

Sol e aumento de nuvens de manhã. Pancadas de chuva à tarde e à noite.



Madrugada



Manhã



Tarde



Noite

TEMPERATURA
↓ 21° ↑ 30°

CHUVA
☔☔☔ 2mm - 90%

VENTO
← ENE - 13km/h

UMIDADE DO AR
💧 47% 🔴 100%

ARCO-ÍRIS
Alta probabilidad.

SOL
☀️ 05:36 - 18:22

LUA
🌕 Nova - 12:19 🌙 Crescente - 12:20

Digital Total

